



证券研究报告

晨会纪要

2022年8月22日星期一

市场表现

| 指数      | 收市        | 幅度 (%) |
|---------|-----------|--------|
| 恒生指数    | 19,773.03 | 0.05   |
| 恒生国企指数  | 6,719.88  | 0.29   |
| 上证综合指数  | 3,258.08  | -0.59  |
| 深证成份指数  | 2,207.99  | -1.28  |
| 沪深300指数 | 4,151.07  | -0.69  |
| 内地创业板指  | 2,734.22  | -1.50  |
| 日经225指数 | 28,930.33 | -0.04  |
| 道琼斯工业指数 | 33,706.74 | -0.86  |
| 标普500指数 | 4,228.48  | -1.29  |
| 纳斯达克指数  | 12,705.21 | -2.01  |

外汇

| 币种    | 收市      | 变动 (%) |
|-------|---------|--------|
| 离岸人民币 | 6.84    | -0.01  |
| 美元指数  | 108.193 | 0.02   |
| 欧元美元  | 1.0035  | -0.02  |
| 美元日元  | 137.05  | -0.06  |
| 英镑美元  | 1.1819  | -0.08  |
| 瑞郎美元  | 0.9589  | 0.03   |

贵金属及大宗商品

| 商品          | 收市      | 幅度 (%) |
|-------------|---------|--------|
| 黄金期货(美元/盎司) | 1747.60 | -0.44  |
| WTI原油(美元/桶) | 89.70   | -1.18  |
| 布伦特原油(美元/桶) | 95.57   | -1.19  |
| LME铜        | 8078.50 | 0.59   |
| LME铝        | 2386.00 | -0.71  |

银行间拆借利率

| 利率           | 收市      | 变动 (BP) |
|--------------|---------|---------|
| 隔夜 Hibor     | 1.05131 | -2488.1 |
| 隔夜 Shibor    | 1.211   | 240.0   |
| 隔夜 Libor(美元) | 2.32114 | 32.8    |
| 一周 Hibor     | 1.55708 | -943.5  |
| 一周 Shibor    | 1.509   | 300.0   |
| 一周 Libor(美元) | 0.07638 | 0.0     |

数据来源: Bloomberg、恒大证券研究部

市场整体回顾:

港股三大指数全天呈震荡行情,恒指涨0.05%,国指涨0.29%,恒生科技指数微跌0.01%。南下资金净流入20.91亿港元,大市成交额为821亿港元。盘面上,大型科技股走势分化,快手涨4.6%,阿里巴巴涨1.42%,腾讯涨约1%,网易绩后大跌超6%表现较差,美团、百度小幅走低;机构指极端高温叠加干旱天气致电力供需形势紧张,电力板块全天领涨,煤炭板块亦大幅拉升;港口航运股、石油股、家电股、内房股与物管股表现活跃。另一方面,苹果概念股下跌明显,纸业股、乳制品股、特斯拉概念股纷纷走低。新股双财庄首日上市大幅收涨41%。

沪深赛道股深调影响指数,沪指全天收跌0.6%报3258点,深成指、创业板指分别跌1.27%、1.5%,科创50指数重挫3.3%。市场情绪低迷,3519股下跌,1204股上涨,成交额维持在万亿上方,北上资金净买入17.13亿。行业板块多数下跌,锂电池、光伏、军工、芯片等主线题材跌幅靠前,通威切入组件,股价逆势涨近5%,天合光能重挫15%、隆基绿能跌约8%;汽车股普跌,汽配股重挫,稀土、工业母机、消费电子等概念大跌靠前。鸡肉、猪肉概念股逆势大涨,温氏股份涨7%;传统能源股强劲,电力板块午后加速拉升,华能国际等多股涨停,油气、煤炭板块涨幅靠前;地产板块冲高回落,招商蛇口涨4%。

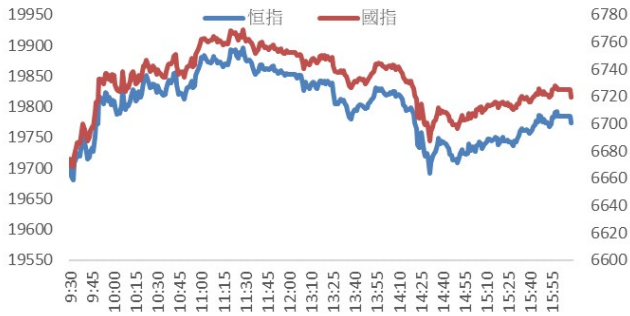
市场重燃对美联储继续进取加息的忧虑,美股3大指数受压。道指低开94点后,跌幅曾扩大至371点,低见33627点,收市仍跌292点或0.86%,报33706点;标指挫1.29%,报4228点;纳指下滑2.01%,报12705点。本周累计,道指跌0.16%;标指回吐1.2%,结束此前连续4周上涨的趋势;纳指下滑2.62%。Facebook母公司Meta遭摩根士丹利降目标价,由280美元狠劈到225美元,因其收入增长面临风险,拖累股价挫3.84%。波音滑落3.42%,为跌幅最大道指成份股,摩根大通走低2.47%,英特尔和苹果分别下挫2.27%和1.49%。强生拉升1.52%,为表现最强道指成份股。比特币股价急插10.6%,两个月最伤,至

约 2.11 万美元的 3 周低位;以太币下泻幅度更达 10.75%至 1676 美元,加密货币相关股份应声下挫, Coinbase 股价急滑 11.27%。另一边厢,通用汽车宣布由 9 月 15 日起恢复每季派息 9 美仙,惟少过 2020 年 4 月停止派息前的 38 美仙,股份回购计划规模扩大至 50 亿美元,股价逆市涨 2.53%, Foot Locker 上季业绩好过预期,并任命新行政总裁,股价炒高 20.04%。

市场揣测美联储 9 月加息幅度或较预期小,国际油价反弹,但美元汇价走强,令油价升幅受限。纽约 9 月期油一度升至 92.09 美元,其后升势大幅缩窄,收涨 0.3%,每桶报 90.77 美元,本周累计跌 1.43%。伦敦布兰特 10 月期油一度升至 97.88 美元,收涨 0.13%,每桶报 96.72 美元,本周累计挫 1.46%。

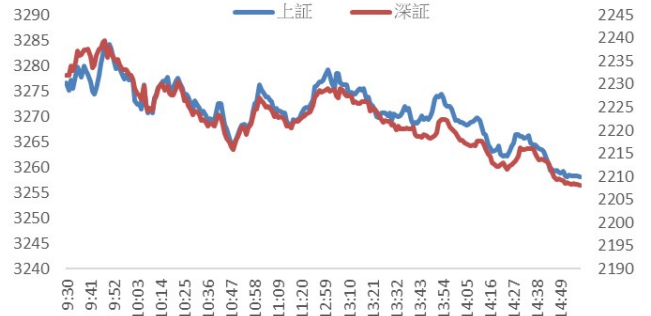
美联储官员重申继续加息应对高通胀,国际金价受压,跌至 3 周低位,并录得 5 周以来首度单周下跌。纽约 12 月期金收挫 0.47%,每盎司报 1762.9 美元,本周累跌 2.9%。

Figure 1: 恒指及国指走势图



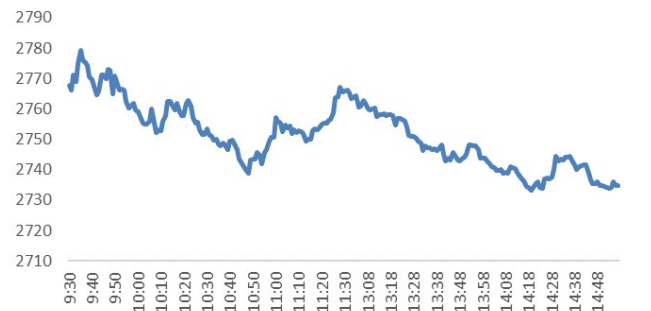
资料来源: Wind、恒大证券研究部

Figure 2: 上证及深证指数走势图



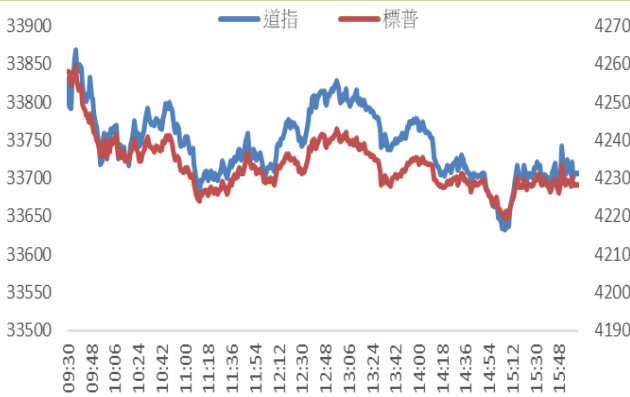
资料来源: Wind、恒大证券研究部

Figure 3: 内地创业板指数走势图



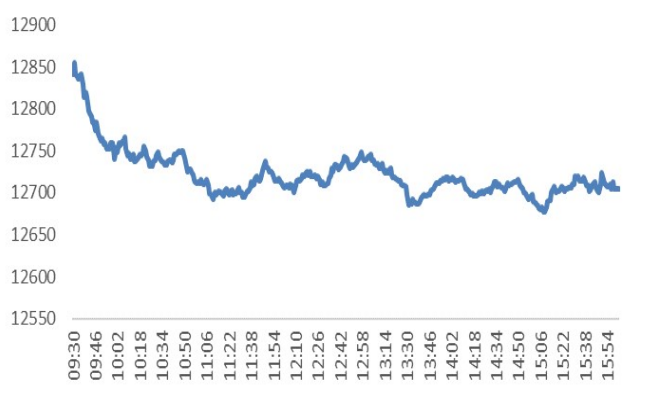
资料来源: Wind、恒大证券研究部

Figure 4: 道琼斯指数及标普 500 指数走势图



资料来源: Wind、恒大证券研究部

Figure 5: 纳斯达克指数走势图



资料来源: Wind、恒大证券研究部

## 1 国内要闻回顾

1.1 中央网信办网络安全协调局局长孙蔚敏 19 日在“中国这十年”系列主题新闻发布会上表示，根据《网络安全审查办法》，对网络平台运营者赴国外上市审查重点评估企业上市可能带来的核心数据、重要数据或者大量个人信息被窃取、泄露、毁损以及非法利用、非法出境的风险；关键信息基础设施、核心数据、重要数据或者大量个人信息被外国政府影响、控制、恶意利用的风险，以及网络信息安全风险等因素。我们始终支持境内企业依法依规合理利用境外资本市场融资发展。

1.2 据商务部网站消息，2022 年 8 月 18 日，根据《数字经济伙伴关系协定》(DEPA) 联合委员会的决定，中国加入 DEPA 工作组正式成立，全面推进中国加入 DEPA 的谈判。下一步，中国将与成员国在中国加入 DEPA 工作组框架下深入开展加入谈判，努力推进中国加入进程，力争尽早正式加入 DEPA，为与各成员加强数字经济领域合作、促进创新和可持续发展作出贡献。DEPA 由新西兰、新加坡、智利于 2019 年 5 月发起、2020 年 6 月签署，是全球首份数字经济区域协定。

1.3 据财新，今日下午，交易商协会再次召集多家民营房企召开座谈会，探讨通过中债增进公司增信支持的方式支持民营房企发债融资。此前监管层为推动国有企业为示范房企境内再融资提供直接担保，曾召开过相关座谈会。目前已知的首批试点企业有六家，分别是龙湖集团、金地集团、碧桂园、旭辉控股、新城控股、远洋集团。当时记者也获知，试点将并不限于这六家房企。

1.4 伽马数据发布《2022 年 7 月游戏产业报告》显示：2022 年 7 月，中国游戏市场实际销售收入 208.08 亿元，环比下降 7.14%，同比下降 15.12%，2022 年 7 月，中国自主研发游戏海外市场实际销售收入为 14.00 亿美元，环比下降 3.65%。流水测算榜 Top10 中，Top5 产品排名不变，《王者荣耀》继续登顶，新游《暗黑破坏神：不朽》进入 Top10。

1.5 国家能源局发布 1-7 月份全国电力工业统计数据。截至 7 月底，全国发电装机容量约 24.6 亿千瓦，同比增长 8.0%。其中，风电装机容量约 3.4 亿千瓦，同比增长 17.2%；太阳能发电装机容量约 3.4 亿千瓦，同比增长 26.7%。1-7 月份，全国主要发电企业电源工程完成投资 2600 亿元，同比增长 16.8%。其中，太阳能发电 773 亿元，同比增长 304.0%。电网工程完成投资 2239 亿元，同比增长 10.4%。

## 2 海外要闻回顾

2.1 美国经济已步入技术性衰退，惟美联储官员仍强调压抑通胀，意味着可能会以牺牲经济作为代价。里士满联储银行行长巴尔金表示，会致力于让通胀率回到 2% 的目标，「将尽一切努力」。他又表示，希望在不出现「经济活动大幅下降」的情况下实现目标，但也承认存在风险。

2.2 印尼总统维多多接受外媒访问时表示，今年可能对镍出口征税，以将更多精炼工作留在国内。印尼拥有全球近 1/4 的镍储量，同时亦为全球最大的镍生产国，是该国主要出口商品之一。镍是电动车用锂电池的关键原料，随着全球向电动汽车的转型，刺激了镍、锂和钴等电池金属的需求。

2.3 中国从瑞士进口的黄金跃升至 5 年多来的最高水平，表明随着中国放松疫情防控，需求有所改善。根据瑞士联邦海关总署的数据，中国 7 月从瑞士进口黄金超过 80 吨，为逾 5 年来最高水平，是前一个月的两倍多，是 5 月份的 8 倍。

### 3 行业/公司要闻回顾

3.1 招商银行发布半年报，上半年实现营业收入 1790.91 亿元，同比增长 6.13%；归母净利润 694.2 亿元，同比增长 13.52%；净利息收入 1076.92 亿元，同比增长 8.41%；非利息净收入 713.99 亿元，同比增长 2.87%。公司不良贷款余额 563.86 亿元，较上年末增加 55.24 亿元；不良贷款率 0.95%，较上年末上升 0.04 个百分点。

3.2 小米集团：第二季度营收 701.7 亿元人民币，同比下降 20.1%，预估 698.6 亿元人民币；调整后净利润 20.8 亿元人民币，同比下降 67.1%，预估 19.9 亿元人民币。

## 免责声明

恒大证券（香港）有限公司（以下简称“本公司”）具备证券投资咨询业务资格。本报告仅供本公司客户使用。本报告仅在相关法律许可的情况下发放，并仅为提供信息而发放，概不构成任何广告。

本报告的信息来源于已公开的资料，本公司对该等信息的准确性、完整性或可靠性不作任何保证。本报告所载的资料、意见及推测仅反映本公司于发布本报告当日的判断。在不同时期，本公司可发出与本报告所载资料、意见及推测不一致的报告。本公司不保证本报告所含信息保持在最新状态。同时，本公司对本报告所含信息可在不发出通知的情形下做出修改，投资者应当自行关注相应的更新或修改。

在任何情况下，本报告中的信息或所表述的意见均不构成对任何人的投资建议。在任何情况下，本公司、本公司员工或者关联机构不承诺投资者一定获利，不与投资者分享投资收益，也不对任何人因使用本报告中的任何内容所引致的任何损失负任何责任。投资者务必注意，其据此做出的任何投资决策与本公司、本公司员工或者关联机构无关。

本公司利用信息隔离制度控制内部一个或多个领域、部门或关联机构之间的信息流动。因此，投资者应注意，在法律许可的情况下，本公司及其所属关联机构可能会持有报告中提到的公司所发行的证券或期权并进行证券或期权交易，也可能为这些公司提供或者争取提供投资银行、财务顾问或者金融产品等相关服务。在法律许可的情况下，本公司的董事、高级职员或员工可能担任本报告所提到的公司的董事。

市场有风险，投资需谨慎。投资者不应将本报告作为做出投资决策的惟一参考因素，亦不应认为本报告可以取代自己的判断。

本报告版权仅为本公司所有，未经书面许可，任何机构和个人不得以任何形式翻版、复制、发表或引用。如征得本公司同意进行引用、刊发的，需在允许的范围内使用，并注明出处为“恒大证券研究部”，且不得对本报告进行任何有悖原意的引用、删节和修改。

### 公司投资评级的说明：

- 强烈推荐：分析师预测未来半年公司股价有20%以上的涨幅；
- 推荐：分析师预测未来半年公司股价有10%以上的涨幅；
- 中性：分析师预测未来半年公司股价在-10%和10%之间波动；
- 减持：分析师预测未来半年公司股价有10%以上的跌幅。

### 行业投资评级的说明：

- 推荐：分析师预测未来半年行业表现强于基准指数；
- 中性：分析师预测未来半年行业表现与基准指数持平；
- 减持：分析师预测未来半年行业表现弱于基准指数。