



证券研究报告

晨会纪要

2022年11月9日星期三

市场表现

指数	收市	幅度 (%)
恒生指数	16,557.31	-0.23
恒生国企指数	5,602.61	-0.60
上证综合指数	3,064.49	-0.43
深证成份指数	2,019.81	-0.40
沪深300指数	3,749.33	-0.69
内地创业板指	2,432.40	-0.91
日经225指数	27,872.11	1.25
道琼斯工业指数	33,160.83	1.02
标普500指数	3,828.11	0.56
纳斯达克指数	10,616.20	0.49

外汇

币种	收市	变动 (%)
离岸人民币	7.2349	-0.07
美元指数	109.636	-0.44
欧元美元	1.0076	0.02
美元日元	145.38	0.21
英镑美元	1.1548	0.03
瑞郎美元	0.985	0.04

贵金属及大宗商品

商品	收市	幅度 (%)
黄金期货(美元/盎司)	1714.30	-0.10
WTI原油(美元/桶)	88.96	0.06
布伦特原油(美元/桶)	95.36	-2.61
LME铜	8115.50	2.54
LME铝	2372.00	1.50

银行间拆借利率

利率	收市	变动 (BP)
隔夜 Hibor	1.45012	-903.6
隔夜 Shibor	1.756	1360.0
隔夜 Libor(美元)	3.818	0.0
一周 Hibor	2.23952	-2300.6
一周 Shibor	1.812	260.0
一周 Libor(美元)	0.07638	0.0

数据来源: Bloomberg、恒大证券研究部

市场整体回顾:

市场静待美国中期选举结果, 港股两日飙 1256 点后, 今日好淡拉锯, 在 16600 争持。恒指高开 44 点报 16640, 最多曾升 123 点, 高见 16719, 但买盘未有跟进, 大市升势不保, 最多倒跌 166 点, 低见 16429, 之后大部分时间在 16600 点附近争持。最终恒指收报 16557, 跌 38 点或 0.23%; 国指收 5602, 跌 33 点或 0.6%。科指收 3343, 跌 1.56%。大市成交 1047.29 亿元。蓝筹个别发展。友邦升 1.5%; 港交所升 0.8%; 腾讯升 0.2%; 京东微升 0.7%; 汇控无升跌; 美团跌 2.8%; 阿里巴巴跌 3.7%, 为表现最差蓝筹。异动股方面, 三叶草生物全日爆升 46.9%, 成交有 4.9 亿元。内地媒体引述集团表示, 旗下新冠候选疫苗 SCB-2019, 已向中国、欧洲和世界卫生组织, 递交注册申请工作取得重大进展。

内地股市下跌, 上证指数低收 13 点, 终止连升两日。两市成交合计缩减逾一成至 8358 亿人民币。上证指数低开低走, 最多跌 30 点或 0.99%, 低见 3047 点, 全日收市报 3064 点, 跌 13 点或 0.43%, 成交 3389.67 亿元。深成指下滑, 最多跌 152 点或 1.36%, 低见 11055 点, 全日收市报 11142 点, 跌 64 点或 0.58%, 成交 4967.95 亿元。沪深 300 指数报 3749 点, 跌 25 点或 0.69%; 创业板指数报 2432 点, 跌 22 点或 0.91%。各板块个别发展, 酿酒股跌逾 1%; 酒店旅游、医疗器械、煤炭、金融、电力股偏软; 钢铁、有色金属、化工、水泥、生物制药、房地产、石油股靠稳。

美股道指高开 107 点后升幅扩大, 一度飙 528 点, 高见 33355 点, 尾段曾蒸发大部分升幅, 仅涨 4 点, 低见 32831 点; 标指最多升 1.4%, 其后曾转挫 0.54%; 纳指最多抽高 1.7%, 亦一度倒跌 0.87%。美市收市, 道指升 333 点或 1.02%, 报 33160 点; 标指及纳指分别录得 0.56% 及 0.49% 进账, 报 3828 点和 10616 点。各股份中, 特斯拉续挨沽, 逆市再跌 2.93%。召车平台 Lyft 上季活跃客户逊预期, 股价泻 22.91%。迪士尼收市后公布业绩,

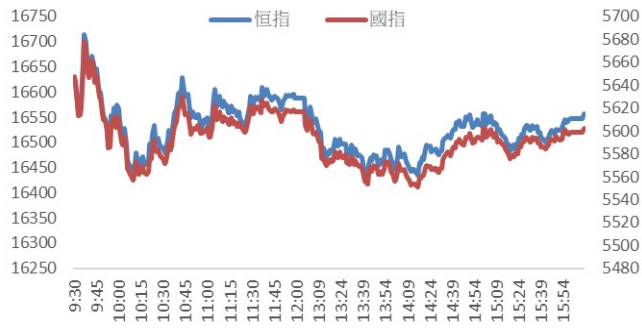
股价反覆下滑 0.49%。

美国 10 年期债息一度跌 9.3 基点，报 4.121 厘；美汇指数曾倒跌 0.68% 至 109.369；日圆升破 146 关，最多涨 0.9% 至 145.31 兑每美元；英镑一度回吐 0.73% 至 1.143 美元，随后最多倒升 0.73%；欧元曾回扬 0.76%，报 1.0098 美元。

加密货币平台 FTX 行政总裁、人称「薯条哥」的 Sam Bankman-Fried 旗下加密货币对冲基金 Alameda 传出财困，加上遭其他大户抛售，加密货币 FTT 及 Solana (SOL) 尾段各插水逾 76% 及 25%，比特币也失守 2 万美元关，急挫 12%，至约 1.83 万美元，日内曾失守 1.75 万美元水平。

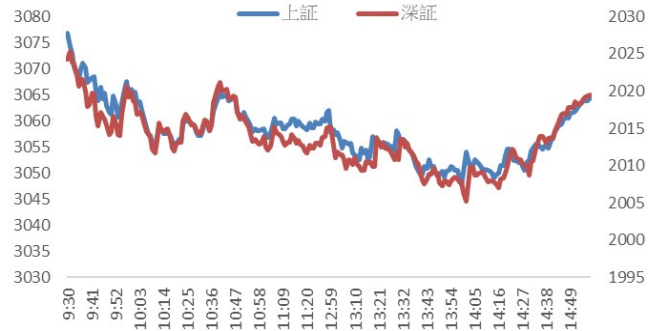
商品市场方面，纽约现货金价尾段倒升 2.23%，每盎司报 1712.9 美元；纽约期油跌 3.14%，每桶收报 88.91 美元；布兰特期油挫 2.61%，收报 95.36 美元。

Figure 1: 恒指及国指走势图



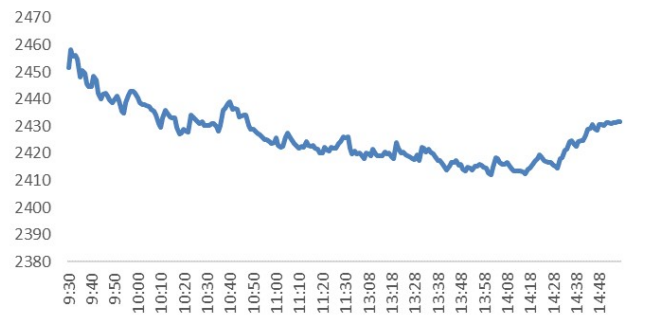
资料来源: Wind、恒大证券研究部

Figure 2: 上证及深证指数走势图



资料来源: Wind、恒大证券研究部

Figure 3: 内地创业板指数走势图



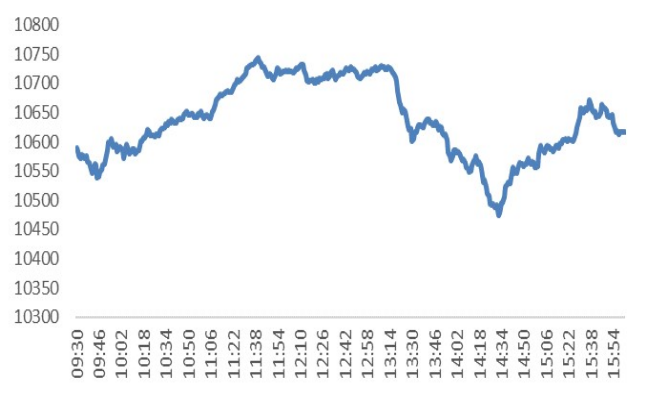
资料来源: Wind、恒大证券研究部

Figure 4: 道琼斯指数及标普 500 指数走势图



资料来源: Wind、恒大证券研究部

Figure 5: 纳斯达克指数走势图



资料来源: Wind、恒大证券研究部

## 1 国内要闻回顾

1.1 数据显示，中国公司今年以来在美国股市融资的规模从去年的近 130 亿美元猛降至 3.03 亿美元，而年迄今在欧股市场却募得了 26 亿美元。更多公司还在奔赴欧洲融资的路上。据《证券日报》上周报道，年内还将有 24 家 A 股公司发行 GDR，拟上市地点以瑞士证交所为主，少数选择了伦敦。

1.2 关于内地防疫政策变化的观点不绝于耳。《华尔街日报》引述知情人士透露，中国领导人正考虑转向重新开放，但进展缓慢，且暂无时间表。据了解相关讨论情况的人士透露，在实行近三年的严格防疫限制措施之后，中国领导人正考虑采取行动转向重新开放，但进展缓慢，也没有设定时间表。

1.3 商务部副部长盛秋平表示，党的二十大报告强调坚持「高水平对外开放，不断以中国新发展为世界提供新机遇」。中国将继续坚持开放的能源发展道路，中国能源市场的持续稳定增长，将有利于所有能源生产国、消费国和贸易国，也将为世界各国提供更多更好的合作机遇。

1.4 根据最新出炉的沪上二手房成交数据，今年 10 月上海二手房成交量为 1.6 万套，延续了 8 月以来的下行趋势，成交均价与上月持平。由于成交放缓，目前二手房的议价空间有所扩大。

1.5 中国乘联会公布，10 月狭义乘用车市场零售销量 184 万辆，按年增 7.3%，按月减少 4.3%。数据显示，10 月新能源乘用车零售销量达 55.6 万辆，按年增长 75.2%，按月跌 9%。

## 2 海外要闻回顾

2.1 欧洲央行行长拉加德认为，欧央行必须持续加息，以便把通胀压低至 2% 指标。此前，欧央行管理委员会委员暨法国央行行长德加洛也表示，欧央行必须持续加息，但加幅可能较缓慢。

2.2 欧洲央行银行监管委员会主管恩里亚表示，欧央行将密切注视欧罗区银行的派息计划。他披露，已取得区内银行的最新资本预测，正审视他们的派息政策是否合适。

2.3 伊朗国家石油公司总裁表示，伊朗目前的石油产能超过每日 380 万桶，到年底将达到每日 400 万桶。伊朗石油出口状况持续改善，除传统客户外，伊朗已经为本国石油出口找到新客户。

## 3 行业/公司要闻回顾

3.1 美国电动车生产商特斯拉正在召回超过 4 万辆 2017 至 2021 年的 Model S 和 Model X 车型，因为它们在不平坦的道路上行驶或撞上坑洞后，可能失去动力转向辅助。

3.2 比亚迪 (01211) 向路透表示，暂定明年第一季发布高端品牌。报道引述知情人士透露，比亚迪高端品牌的售价将在 100 万元人民币以上。

## 免责声明

恒大证券（香港）有限公司（以下简称“本公司”）具备证券投资咨询业务资格。本报告仅供本公司客户使用。本报告仅在相关法律许可的情况下发放，并仅为提供信息而发放，概不构成任何广告。

本报告的信息来源于已公开的资料，本公司对该等信息的准确性、完整性或可靠性不作任何保证。本报告所载的资料、意见及推测仅反映本公司于发布本报告当日的判断。在不同时期，本公司可发出与本报告所载资料、意见及推测不一致的报告。本公司不保证本报告所含信息保持在最新状态。同时，本公司对本报告所含信息可在不发出通知的情形下做出修改，投资者应当自行关注相应的更新或修改。

在任何情况下，本报告中的信息或所表述的意见均不构成对任何人的投资建议。在任何情况下，本公司、本公司员工或者关联机构不承诺投资者一定获利，不与投资者分享投资收益，也不对任何人因使用本报告中的任何内容所引致的任何损失负任何责任。投资者务必注意，其据此做出的任何投资决策与本公司、本公司员工或者关联机构无关。

本公司利用信息隔离制度控制内部一个或多个领域、部门或关联机构之间的信息流动。因此，投资者应注意，在法律许可的情况下，本公司及其所属关联机构可能会持有报告中提到的公司所发行的证券或期权并进行证券或期权交易，也可能为这些公司提供或者争取提供投资银行、财务顾问或者金融产品等相关服务。在法律许可的情况下，本公司的董事、高级职员或员工可能担任本报告所提到的公司的董事。

市场有风险，投资需谨慎。投资者不应将本报告作为做出投资决策的惟一参考因素，亦不应认为本报告可以取代自己的判断。

本报告版权仅为本公司所有，未经书面许可，任何机构和个人不得以任何形式翻版、复制、发表或引用。如征得本公司同意进行引用、刊发的，需在允许的范围内使用，并注明出处为“恒大证券研究部”，且不得对本报告进行任何有悖原意的引用、删节和修改。

### 公司投资评级的说明：

- 强烈推荐：分析师预测未来半年公司股价有20%以上的涨幅；
- 推荐：分析师预测未来半年公司股价有10%以上的涨幅；
- 中性：分析师预测未来半年公司股价在-10%和10%之间波动；
- 减持：分析师预测未来半年公司股价有10%以上的跌幅。

### 行业投资评级的说明：

- 推荐：分析师预测未来半年行业表现强于基准指数；
- 中性：分析师预测未来半年行业表现与基准指数持平；
- 减持：分析师预测未来半年行业表现弱于基准指数。