



证券研究报告

晨会纪要

2023年6月28日星期三

市场表现

指数	收市	幅度 (%)
恒生指数	19,148.13	1.88
恒生国企指数	6,504.62	2.08
上证综合指数	3,189.44	1.23
深证成份指数	2,029.98	1.35
沪深300指数	3,845.43	0.94
内地创业板指	2,191.83	0.26
日经225指数	32,538.33	-0.49
道琼斯工业指数	33,926.74	0.63
标普500指数	4,378.41	1.15
纳斯达克指数	13,555.67	1.65

外汇

币种	收市	变动 (%)
离岸人民币	7.2214	0.04
美元指数	102.513	0.02
欧元美元	1.096	-0.01
美元日元	143.78	0.20
英镑美元	1.2749	0.00
瑞郎美元	0.8935	0.02

贵金属及大宗商品

商品	收市	幅度 (%)
黄金期货(美元/盎司)	1914.00	-0.50
WTI原油(美元/桶)	67.97	0.40
布伦特原油(美元/桶)	72.53	0.37
LME铜	8363.00	-0.33
LME铝	2195.00	2.16

银行间拆借利率

利率	收市	变动 (BP)
隔夜 Hibor	4.86976	-779.8
隔夜 Shibor	1.11200	-380.0
隔夜 Libor(美元)	5.06300	0.0
一周 Hibor	5.01917	-515.4
一周 Shibor	1.85100	-160.0
一周 Libor(美元)	0.07638	0.0

数据来源: Bloomberg、恒大证券研究部

市场整体回顾:

恒指高开 57 点，报 18851，升幅曾缩至 48 点，低见 18842，之后买盘增加，重上万九点大关，午后升穿朝早高位，最多升 432 点，高见 19226，最终恒指升 354 点或 1.88%，报 19148；国指收报 6504，升 132 点或 2.1%；科指升 99 点或 2.6%，收 3972。大市全日成交 916.88 亿元。大型科网股全线反弹，京东集团升 2.6%；阿里巴巴及腾讯升 2.6%；美团及小米集团升 1.7%；携程升 1.2%。另外，快手及哔哩哔哩涨 3.3%及 3.4%。内房物管股有追捧，碧桂园服务收市飙 11.2%；龙湖集团升 8.1%，是表现最佳两只蓝筹；碧桂园升 7.1%；华润置地升 5.9%；中国海外升 3.8%；华润万象生活升 3.3%。周大福企业以 14.5%溢价全购包括新世界发展持的新创建股份，新世界拟派发每股 1.59 元特别息。新创建及新世界发展复牌，新创建收市飙 11.4%；新世界早段升一成后持续回吐，收市升幅收窄至 0.8%。比亚迪股份再被巴菲特减持，股价收跌 0.7%。

内地股市上扬，上证指数收升 1.2%，终止连跌 4 日。两市成交合计缩减逾一成至 8409 亿元人民币。上证指数最多跌 2 点或 0.07%，低见 3148 点后有买盘吸纳，大市回升，最多升 43 点或 1.39%，高见 3194 点，全日收市报 3189 点，升 38 点或 1.23%，成交 3544.88 亿元。深成指高开高走，最多升 114 点或 1.06%，高见 10987 点，全日收市报 10978 点，升 105 点或 0.97%，成交 4864.42 亿元人民币。沪深 300 指数报 3845 点，升 35 点或 0.94%；创业板指数报 2191 点，升 5 点或 0.26%。各板块全线上升，船舶制造股涨逾 5%；钢铁股升逾 3%；房地产、有色金属、石油、水泥股升逾 2%；煤炭、化工、金融股升逾 1%；电力股靠稳。国务院总理李强发表演讲称，中国经济今年回升向好的态势比较明显，预计第二季增速快于第一季，全年有望实现年初确定约 5% 的经济增长目标。

道指高开 24 点后，尾段升幅曾扩大至 260 点，高见 33975 点，为过去 7 个交易日以来首度回升；标指一度上扬 1.28%，纳指

最多涨 1.82%。美市收市，道指涨 212 点或 0.63%，报 33926 点；标指扬升 1.15%，报 4378 点；纳指抽高 1.65%，报 13555 点。Meta 获花旗调高目标价及提升明年广告收入预测，股价抽高 3.1%，特斯拉反弹 3.8%，英特尔反弹 2.3%，为表现最强道指成份股，微软、苹果、亚马逊分别抽升 1.8%、1.5%、1.5%。人工智能(AI)晶片股再有炒作，辉达攀升 3.1%。电动货车生产商 Lordstown 申请破产保护，股价一度暴跌 59.1%，收市仍挫 17.2%；连锁药房 Walgreens Boots Alliance 发盈警，股价插水 9.3%，为跌幅最大道指成份股。

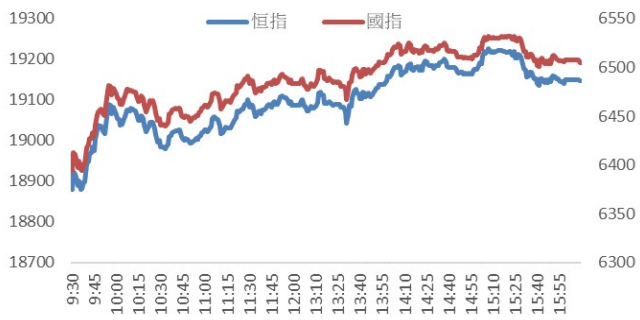
美国多项数据出炉，5 月耐用品订单初值增加 1.7%，好过预期减少 0.9%；6 月会议局消费信心指数由 5 月的 102.5 跳升上 109.7 的 2022 年初以来新高，并胜预期的 103.9。标普 Case-Shiller 楼价指数显示，4 月美国 20 大城市楼价按月升 0.91%，连续两个月录进账，升幅大过预期的 0.4%。5 月新楼销售急升 12.2%至以年率计 76.3 万间，创逾 1 年高，远好过预期的 67.5 万间。

美国 10 年期债息尾段转升 5.2 个基点，报 3.771 厘；息口敏感的 2 年期债息倒涨 10.6 个基点，至 4.773 厘。美汇指数最多跌 0.36%，至 102.32；欧洲央行行长拉加德预料 7 月进一步加息，欧元抽升 0.65%，高见 1.0977 美元；日圆反覆涨 0.15%至 143.29 兑每美元。

商品市场方面，现货金价最多倒跌 0.63%，低见每盎司 1910.7 美元，自 5 月初高峰回调约 7%。彭博统计显示，交易所买卖基金(ETF)的黄金持仓量连降 4 周，显示央行继续收紧政策，削弱黄金的投资吸引力。

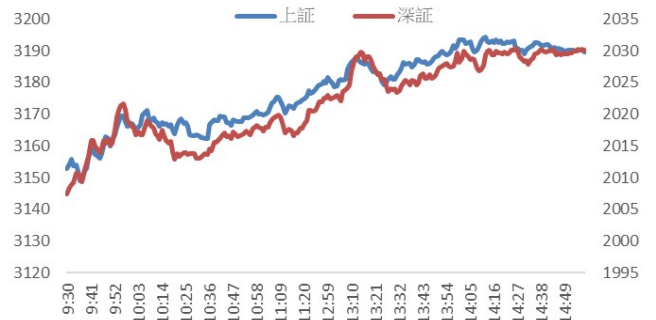
俄罗斯兵变危机迅速化解，石油供应未受影响，纽约期油跌 2.41%，每桶收报 67.7 美元；布兰特期油挫 2.59%，收报 72.26 美元。

Figure 1: 恒指及国指走势图



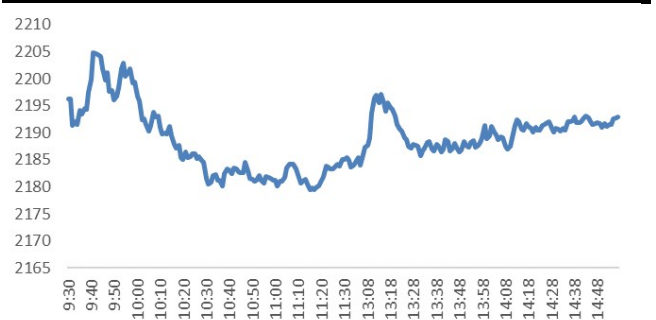
资料来源: Wind、恒大证券研究部

Figure 2: 上证及深证指数走势图



资料来源: Wind、恒大证券研究部

Figure 3: 内地创业板指数走势图



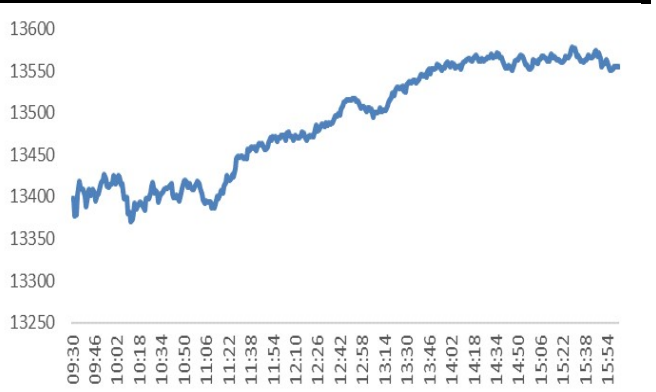
资料来源: Wind、恒大证券研究部

Figure 4: 道琼斯指数及标普 500 指数走势图



资料来源: Wind、恒大证券研究部

Figure 5: 纳斯达克指数走势图



资料来源: Wind、恒大证券研究部

## 1 国内要闻回顾

1.1 国务院国有资产监督管理委员会主任张玉卓表示，中国经济的恢复进程为世界经济复苏提振信心，但是也应该看到中国经济增长还面临着不少的挑战，主要表现在，从外贸来看，增长不及预期，全球贸易增长首5个月的情况也不是非常乐观，这跟很多因素有关系。消费方面，消费热点还不够多，整个消费领域的增长不是非常高；此外，一些新兴产业的「面」还不是足够大。

1.2 中国财政部部长刘昆表示，下一步将重点做好的工作，包括加力提效实施积极的财政政策，加强重点领域支出保障，有效防范化解地方政府债务风险。刘昆昨日在向全国人大常委会作 2022 年中央决算报告时指出，要兜牢基层「三保」底线，即保基本民生、保工资、保运转支出，加大财会监督力度，扎实做好审计整改「下半篇文章」。

1.3 住建部部长倪虹昨日会见了来访的中国银行党委书记、董事长葛海蛟一行，就深化政银合作、推动住房和城乡建设事业高质量发展进行交流。倪虹指出，要鼓励引导金融机构参与城市建设和更新，推动打造宜居、智慧、韧性城市。要为群众建造好房子，提高住房品质，探索建立房屋养老金制度，为房屋提供全生命周期安全保障。

1.4 国务院总理李强表示，中国经济今年回升向好的态势比较明显，预计第二季增速快于第一季，全年有望实现年初确定的 5% 左右的经济增长目标。他表示，中国经济虽总量不小、但人均水平并不高，人民生活水平也不高，发展还不平衡不充分。中国正在加快构建新发展格局，努力实现高质量发展。

1.5 美国财长耶伦计划 7 月初访问北京，与中方进行高级别经济磋商。若成行，将是继美国国务卿布林肯后，今年第二位访问中国的美国高级官员。另外，消息指拜登政府将发布一项行政令，该行政令可能将阻止美国企业在中国某些领域的投资，目标最快在 7 月底公布。

## 2 海外要闻回顾

2.1 欧洲央行行长拉加德于一活动上发表讲话，指欧元区通胀仍然过高，且将持续一段长时间，这意味着欧洲央行应保持紧缩政策，避免宣布结束加息。自俄罗斯入侵乌克兰，整个欧元区的能源成本被推升，令通胀进一步加剧；而近月的通胀主要由食品价格所带动。欧元区 5 月总体通胀率为 6.1%，相较 4 月的 7% 有所放缓，但与欧洲央行的 2% 目标仍有一段距离。

2.2 德国 6 月 IFO 商业景气指数连续两个月回落，由 5 月的 91.5 降至 88.5，创 12 个月新低，亦逊于市场原先预期的 90.7。有经济学家预测，德国经济可能连经 3 季出现萎缩。德国 IFO 商业景气指数反映德国包括：制造业、建筑业、零售业等经济信心及未来展望，当被视为衡量德国经济景气的重要指标，由于德国是欧元区最大经济体，因此市场也会藉由 IFO 景气指数观察欧元区景气。

2.3 美国电动车龙头特斯拉今年股价大涨一倍，开始令不少华尔街大行感到不安，纷纷唱淡其前景，最新加入的有高盛。早前摩根士丹利将 Tesla 评级降至「与大势同步」，理由是人工智能相关的乐观情绪，已将 Tesla 推升至「合理估值」。另外，巴克莱也将 Tesla 评级降至「与大势同步」，称该股升幅过大及过快，对其短期基本因素提出疑问。

### 3 行业/公司要闻回顾

3.1 美国电动货车初创公司 Lordstown 申请破产保护，并控告台湾鸿海集团违反双方早前达成的注资协议。鸿海回应称，一直寻求与 Lordstown 商讨解决涉及注资协议的分歧，并指对方提出控告的行动是误导公众，因此暂停所有磋商，考虑采取法律行动以维护自身权益。

3.2 周大福企业以每股 9.15 元提出全购新创建集团 (00659) 股份；新世界 (00017) 预计套现近 218 亿元，将派发特别股息。

## 免责声明

恒大证券（香港）有限公司（以下简称“本公司”）具备证券投资咨询业务资格。本报告仅供本公司客户使用。本报告仅在相关法律许可的情况下发放，并仅为提供信息而发放，概不构成任何广告。

本报告的信息来源于已公开的资料，本公司对该等信息的准确性、完整性或可靠性不作任何保证。本报告所载的资料、意见及推测仅反映本公司于发布本报告当日的判断。在不同时期，本公司可发出与本报告所载资料、意见及推测不一致的报告。本公司不保证本报告所含信息保持在最新状态。同时，本公司对本报告所含信息可在不发出通知的情形下做出修改，投资者应当自行关注相应的更新或修改。

在任何情况下，本报告中的信息或所表述的意见均不构成对任何人的投资建议。在任何情况下，本公司、本公司员工或者关联机构不承诺投资者一定获利，不与投资者分享投资收益，也不对任何人因使用本报告中的任何内容所引致的任何损失负任何责任。投资者务必注意，其据此做出的任何投资决策与本公司、本公司员工或者关联机构无关。

本公司利用信息隔离制度控制内部一个或多个领域、部门或关联机构之间的信息流动。因此，投资者应注意，在法律许可的情况下，本公司及其所属关联机构可能会持有报告中提到的公司所发行的证券或期权并进行证券或期权交易，也可能为这些公司提供或者争取提供投资银行、财务顾问或者金融产品等相关服务。在法律许可的情况下，本公司的董事、高级职员或员工可能担任本报告所提到的公司的董事。

市场有风险，投资需谨慎。投资者不应将本报告作为做出投资决策的惟一参考因素，亦不应认为本报告可以取代自己的判断。

本报告版权仅为本公司所有，未经书面许可，任何机构和个人不得以任何形式翻版、复制、发表或引用。如征得本公司同意进行引用、刊发的，需在允许的范围内使用，并注明出处为“恒大证券研究部”，且不得对本报告进行任何有悖原意的引用、删节和修改。

### 公司投资评级的说明：

- 强烈推荐：分析师预测未来半年公司股价有20%以上的涨幅；
- 推荐：分析师预测未来半年公司股价有10%以上的涨幅；
- 中性：分析师预测未来半年公司股价在-10%和10%之间波动；
- 减持：分析师预测未来半年公司股价有10%以上的跌幅。

### 行业投资评级的说明：

- 推荐：分析师预测未来半年行业表现强于基准指数；
- 中性：分析师预测未来半年行业表现与基准指数持平；
- 减持：分析师预测未来半年行业表现弱于基准指数。