



证券研究报告

晨会纪要

2023年7月20日星期四

市场表现

指数	收市	幅度 (%)
恒生指数	18,952.31	-0.33
恒生国企指数	6,381.94	-0.28
上证综合指数	3,198.84	0.03
深证成份指数	2,037.08	-0.26
沪深300指数	3,850.87	-0.11
内地创业板指	2,177.25	-1.06
日经225指数	32,896.03	1.24
道琼斯工业指数	35,061.21	0.31
标普500指数	4,565.72	0.24
纳斯达克指数	14,358.02	0.03

外汇

币种	收市	变动 (%)
离岸人民币	7.2265	0.07
美元指数	100.265	-0.02
欧元美元	1.1206	0.04
美元日元	139.57	0.06
英镑美元	1.2936	-0.03
瑞郎美元	0.8581	0.07

贵金属及大宗商品

商品	收市	幅度 (%)
黄金期货(美元/盎司)	1980.10	-0.04
WTI原油(美元/桶)	75.17	-0.24
布伦特原油(美元/桶)	79.31	-0.19
LME铜	8429.00	-0.52
LME铝	2190.50	-0.59

银行间拆借利率

利率	收市	变动 (BP)
隔夜 Hibor	5.01607	160.7
隔夜 Shibor	1.65000	1190.0
隔夜 Libor(美元)	5.06157	0.0
一周 Hibor	5.12756	1313.7
一周 Shibor	1.87200	-200.0
一周 Libor(美元)	0.07638	0.0

数据来源: Bloomberg、恒大证券研究部

市场整体回顾:

午后南下资金大肆抄底港股，全天净买入高达165亿港元。港股三大指数午后拉升跌幅明显收窄，恒生科技指数一度翻红，最终下跌0.35%，恒指、国指分别下跌0.33%及0.28%，早盘三者均大跌超2%。盘面上，大型科技股部分拉升转涨，快手涨1.22%，阿里巴巴涨0.72%，百度跌幅收窄至1.6%，此前一度跌近5%，腾讯、美团跌1%；短视频概念股、港口及海运股午后拉升居板块前列，龙头东方海外国际涨超5%领衔；影视娱乐股、电信股、家电股、内房股、建材水泥股等均拉升转涨，石油股全天表现活跃。另一方面，餐饮、啤酒等消费股全天表现低迷，海底捞、百胜中国、九毛九皆走低，内险股、军工股、半导体股、手游股表现萎靡，中医药股、濠赌股普遍下跌。

离岸人民币兑美元跌破7.22，沪指尾盘翻红，收涨0.03%报3198点，深证成指收跌0.37%，创业板指收跌1.06%，上证50收涨0.22%。两市超2800股翻绿，全日成交7025亿元，北上资金净流出49.32亿元。盘面上，众泰汽车再度涨停，录得13天7板；地产股集体上扬，粤宏远A拉升封板；黄金股午后持续上涨，四川黄金涨停；供销社概念股拉升，天鹅股份涨近4%；ERP、房地产、零售板块涨幅居前。另外，光伏板块震荡走弱，HJT电池方向领跌，金辰股份、迈为股份均跌超5%；金属新材料板块回调，惠同新材、悦安新材跌超6%；军工、3D打印等板块下跌。

道指高开39点后拾级而上，最多攀升282点，高见35234点，收市只涨109点或0.31%，报35061点；标指上扬0.24%，报4565点；纳指反覆微升0.03%，报14358点；3个指数续创2022年4月以来的15个月新高。高盛上季盈利差过预期，但估计并购活动加快，股价倒升1%；特斯拉及Netflix于盘后派发成绩单，股价分别跌0.7%和升0.6%。微软股价曾升0.83%至362.46美元，收市转挫1.2%，报355.08美元。网上卖车平台Carvana宣布重组债务及发行股份以重建业务，股价炒高40.2%；美国

电话电报(AT&T)强调含铅电话线占全美网络不足 10%，股价反弹 8.5%，Verizon 抽升 5.3%，为升幅最大道指成份股。波音回吐 1.4%，为表现最差道指成份股。

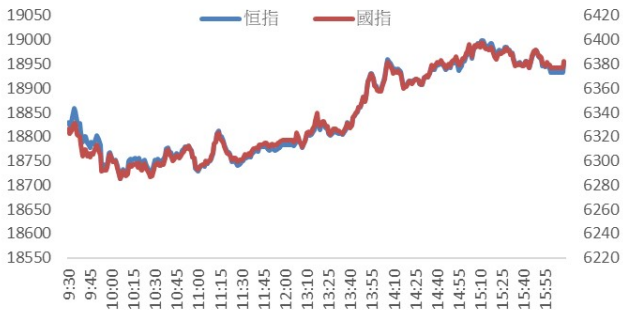
美国 6 月新屋动工跌 8%，创今年最大跌幅，至以年率计 143.4 万间，少过预期的 148 万间，期内预示未来建屋活动的建筑批核减少 3.7%至 144 万间，低过预期 150 万间。美国 10 年期债息最多再跌 6.04 个基点，报 3.7249 厘；对息口较敏感的 2 年期债息降 7.64 个基点，至 4.6894 厘，尾段转为靠稳。

美汇指数曾升 0.6%，报 100.54；欧元一度跌 0.49%，至 1.1175 美元；日圆最多下滑 0.84%，报 139.99 兑每美元。英国 6 月通胀回落至 15 个月低位，令市场对英国央行的加息预期降温，英镑一度挫 1.3%，报 1.2867 美元。

商品市场方面，俄罗斯原油出口减至 6 个月低位，国际油价先升后跌，纽约期油挫 0.53%，每桶收报 75.35 美元。布兰特期油回落 0.21%，收报 79.46 美元，盘中一度重上 80 美元关，涨 1.63%至最高 80.93 美元；现货金价反覆曾跌 0.47%，每盎司报 1968.5 美元。

乌克兰港口城市敖德萨受袭，俄罗斯警告不保证船只安全，恐影响当地谷物出口，芝加哥小麦期货急飙 8.95%至每蒲式耳 7.3075 美元。

Figure 1: 恒指及国指走势图



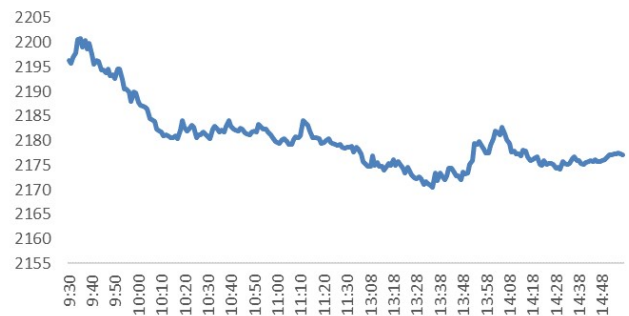
资料来源: Wind、恒大证券研究部

Figure 2: 上证及深证指数走势图



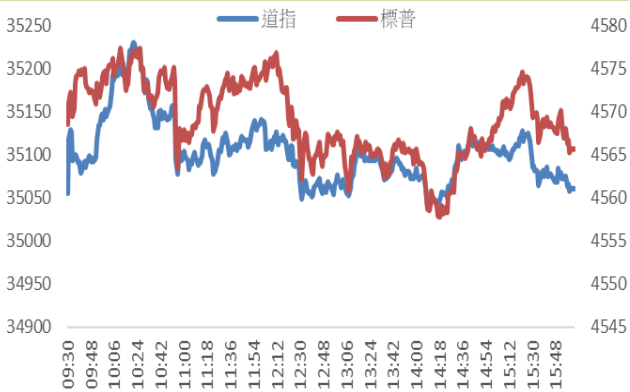
资料来源: Wind、恒大证券研究部

Figure 3: 内地创业板指数走势图



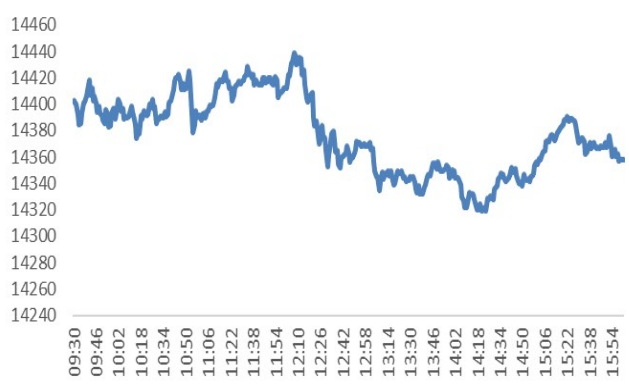
资料来源: Wind、恒大证券研究部

Figure 4: 道琼斯指数及标普 500 指数走势图



资料来源: Wind、恒大证券研究部

Figure 5: 纳斯达克指数走势图



资料来源: Wind、恒大证券研究部

1 国内要闻回顾

1.1 商务部外国投资管理司司长朱冰表示，今年以来，世界经济恢复放缓，全球跨国投资低迷，叠加 2022 年同期高基数的因素，今年上半年我国实际使用外资金额同比出现了小幅下降，但整体规模保持稳定。我们认为，短期数据的波动并不影响外商投资持续看好中国的发展前景，扩大对华投资整体趋势没有改变。近期，我们也注意到跨国公司的高管出现了持续“访华潮”。我们相信，在各方共同努力下，各项外资政策措施效应会逐步显现，营商环境不断优化，中国将持续成为外商投资兴业的热土。

1.2 据澳门统计暨普查局资料显示，今年 6 月入境旅客共 2,209,662 人次，较去年同月增加 4.8 倍，与 5 月比较则微跌 0.2%。按客源分析，中国内地旅客同比增加 3.3 倍至 1,444,933 人次，其中个人游旅客(793,614 人次)上升 4.9 倍；大湾区珠三角九市旅客增加 1.9 倍至 709,047 人次，当中珠海市(192,324 人次)及广州市旅客(155,285 人次)分别占 27.1%及 21.9%。

1.3 新华社授权发布《中共中央、国务院关于促进民营经济发展壮大的意见》指出，引导全社会客观正确全面认识民营经济和民营经济人士。加强理论研究和宣传，坚持实事求是、客观公正，把握好正确舆论导向，引导社会正确认识民营经济的重大贡献和重要作用，正确看待民营经济人士通过合法合规经营获得的财富。坚决抵制、及时批驳澄清质疑社会主义基本经济制度、否定和弱化民营经济的错误言论与做法，及时回应关切、打消顾虑。

1.4 新华社授权发布《中共中央、国务院关于促进民营经济发展壮大的意见》指出，营造鼓励创新、宽容失败的舆论环境和时代氛围，对民营经济人士合法经营中出现的失误失败给予理解、宽容、帮助。

1.5 据券商中国，从多方获悉，不少保险公司已接到金融监管总局通知，监管部门要求于 7 月 31 日前停售所有预定利率高于 3.0%的传统寿险，以及预定利率高于 2.5%的分红保险、最低保证利率高于 2.0%的万能保险。据了解，7 月 31 日停售适用所有公司。

2 海外要闻回顾

2.1 英国 6 月消费者物价指数(CPI)同比增长 7.9% (预期值 8.2%，前值 8.7%)，增速创 2022 年 3 月以来最低，且为五个月来首次低于预期。英国 6 月核心 CPI 同比增长 6.9%，增速低于预期 7.1%和前值 7.1%。英国通胀放缓程度超预期，市场对英国央行进一步加息的预期减弱。英国央行为控制通胀，上月大幅加息半厘，是连续第 13 次议息会议加息。过去 20 个月，基准利率由 0.1 厘升至 5 厘。另一边厢，新西兰 CPI 放缓速度逊于预期，推高新西兰联储加息预期。

2.2 国际能源署(IEA)表示，尽管欧洲大陆能源危机最严重的时期似乎已经过去，但今年冬天欧洲天然气市场仍面临价格波动的风险。根据欧洲天然气基础设施公司的数据，截至 7 月 12 日，欧盟各地的天然气储存设施已达 80.3%充气率。欧盟已经设定了一个目标，11 月 1 日前天然气储备达到 90%的充气率。当前，欧洲天然气实物价格持续走低，7 月第三周维持在 25 欧元左右。而 12 月至明年 2 月的期货价格约为每兆瓦时 50 欧元左右。

2.3 美国银行 7 月基金经理调查结果显示，有 68%的受访者认为，全球经济将实现“软着陆”；大多数受访者预计第二季度将是上市公

司盈利的低谷，这意味着企业的盈利衰退已经结束。当月做多美国大型科技股是最拥挤的交易，其次是做多日本股票。与此相关的是，基金经理们对股市更加乐观。虽然接受调查的基金经理仍然减持全球股票（净减持24%），但这是年初至今的最低减持幅度。

3 行业/公司要闻回顾

3.1 特步国际公告，二季度特步主品牌零售销售(包括在线线下渠道)实现高双位数同比增长，零售折扣水平约七五折；上半年特步主品牌零售销售(包括在线线下渠道)实现高双位数同比增长，渠道库存周转少于五个月。

3.2 舜宇光学科技预计上半年公司股东应占溢利同比减少约65-70%，净利润初步数据大约4.074亿元人民币至4.753亿元人民币。舜宇光学科技表示，全球智能手机市场需求持续疲软、行业竞争激烈以及智能手机摄像头持续呈现降规降配趋势，导致本集团手机镜头及手机摄像模组的出货量同比下降，并加大了平均售价及毛利率压力。

免责声明

恒大证券（香港）有限公司（以下简称“本公司”）具备证券投资咨询业务资格。本报告仅供本公司客户使用。本报告仅在相关法律许可的情况下发放，并仅为提供信息而发放，概不构成任何广告。

本报告的信息来源于已公开的资料，本公司对该等信息的准确性、完整性或可靠性不作任何保证。本报告所载的资料、意见及推测仅反映本公司于发布本报告当日的判断。在不同时期，本公司可发出与本报告所载资料、意见及推测不一致的报告。本公司不保证本报告所含信息保持在最新状态。同时，本公司对本报告所含信息可在不发出通知的情形下做出修改，投资者应当自行关注相应的更新或修改。

在任何情况下，本报告中的信息或所表述的意见均不构成对任何人的投资建议。在任何情况下，本公司、本公司员工或者关联机构不承诺投资者一定获利，不与投资者分享投资收益，也不对任何人因使用本报告中的任何内容所引致的任何损失负任何责任。投资者务必注意，其据此做出的任何投资决策与本公司、本公司员工或者关联机构无关。

本公司利用信息隔离制度控制内部一个或多个领域、部门或关联机构之间的信息流动。因此，投资者应注意，在法律许可的情况下，本公司及其所属关联机构可能会持有报告中提到的公司所发行的证券或期权并进行证券或期权交易，也可能为这些公司提供或者争取提供投资银行、财务顾问或者金融产品等相关服务。在法律许可的情况下，本公司的董事、高级职员或员工可能担任本报告所提到的公司的董事。

市场有风险，投资需谨慎。投资者不应将本报告作为做出投资决策的惟一参考因素，亦不应认为本报告可以取代自己的判断。

本报告版权仅为本公司所有，未经书面许可，任何机构和个人不得以任何形式翻版、复制、发表或引用。如征得本公司同意进行引用、刊发的，需在允许的范围内使用，并注明出处为“恒大证券研究部”，且不得对本报告进行任何有悖原意的引用、删节和修改。

公司投资评级的说明：

- 强烈推荐：分析师预测未来半年公司股价有20%以上的涨幅；
- 推荐：分析师预测未来半年公司股价有10%以上的涨幅；
- 中性：分析师预测未来半年公司股价在-10%和10%之间波动；
- 减持：分析师预测未来半年公司股价有10%以上的跌幅。

行业投资评级的说明：

- 推荐：分析师预测未来半年行业表现强于基准指数；
- 中性：分析师预测未来半年行业表现与基准指数持平；
- 减持：分析师预测未来半年行业表现弱于基准指数。