



证券研究报告

晨会纪要

2023年9月27日星期三

市场表现

指数	收市	幅度 (%)
恒生指数	17,466.90	-1.48
恒生国企指数	6,030.77	-1.62
上证综合指数	3,102.27	-0.43
深证成份指数	1,894.68	-0.52
沪深300指数	3,692.89	-0.58
内地创业板指	1,989.83	-0.77
日经225指数	32,315.05	-1.11
道琼斯工业指数	33,618.88	-1.14
标普500指数	4,273.53	-1.47
纳斯达克指数	13,063.61	-1.57

外汇

币种	收市	变动 (%)
离岸人民币	7.3111	-0.01
美元指数	106.231	0.22
欧元美元	1.0573	0.01
美元日元	149.05	0.01
英镑美元	1.2155	-0.02
瑞郎美元	0.9156	0.02

贵金属及大宗商品

商品	收市	幅度 (%)
黄金期货(美元/盎司)	1900.70	-0.05
WTI原油(美元/桶)	90.53	0.15
布伦特原油(美元/桶)	93.96	0.72
LME铜	8091.00	-0.67
LME铝	2243.50	0.45

银行间拆借利率

利率	收市	变动 (BP)
隔夜 Hibor	5.77655	191.7
隔夜 Shibor	1.74100	470.0
隔夜 Libor(美元)	5.06157	0.0
一周 Hibor	5.92673	1331.6
一周 Shibor	1.96900	-360.0
一周 Libor(美元)	0.07638	0.0

数据来源: Wind、恒大证券研究部

市场整体回顾:

港股三大指数齐跌，截至收盘，恒生指数跌 1.48%，报 17466.9 点，恒生科技指数跌 1.69%，国企指数跌 1.62%。盘面上，核心科技股集体下跌，京东集团跌近 3%，小米集团、腾讯控股、美团跌超 1%，百度集团逆势涨近 1%；汽车股普遍下跌，理想跌超 4%，小鹏汽车、比亚迪股份跌超 3%；内房股和物管股齐跌，中国奥园复牌第二日跌近 11%，融创中国跌超 7%；苹果概念股下挫，舜宇光学科技跌 5.6%；影视股涨幅居前，欢喜传媒涨近 14%；今日新股途虎首日收涨 5.36%。

A 股主要指数今日低开低走，沪指收跌 0.43%报 3102 点，深证成指收跌 0.6%，创业板指收跌 0.77%报 1989 点。两市近 3500 股下跌，全天成交 6656 亿元，北上资金净卖出 62.96 亿元。盘面上，工业母机板块午后扩大涨幅，华东数控等多股涨停；OpenAI 将在 ChatGPT 推出新的语音和图像功能，AI 概念股全天走强，网达软件等多股涨停；新型工业化概念股持续走高，华辰装备 20CM 涨停；数据要素、数据确权板块走高，海天瑞声 20cm 涨停；游戏、机器视觉、工业 4.0 及通用设备等板块涨幅居前。另外，MLCC 板块下挫，利和兴领跌；星闪概念回调，创耀科技跌超 11%；房链家下调中介费，地产服务板块下挫，我爱我家跌超 7%；医疗服务板块走低，和元生物领跌；锂电池板块承压，君禾股份跌停；钛白粉、Chiplet 概念、化肥行业等跌幅居前。

道指低开 144 点后跌势加剧，一度急插 437 点，低见 33569 点；标指曾挫 1.65%，至 4265 点的 3 个月新低；纳指最多跌 1.79%。美市收市，道指仍跌 388 点或 1.14%，报 33618 点，为今年 3 月以来最差单日表现；标指挫 1.47%，报 4273 点；纳指下滑 1.57%，报 13063 点。重磅股中，特斯拉中国生产并输出的电动车据悉成为欧盟反补贴调查目标，拖累股价挫 1.2%，亚马逊及 Alphabet 分别下插 4%及 1.9%，辉达跌 0.7%，本月以来已累计泻逾 14%，创今年最大跌幅；苹果滑落 2.3%，为跌幅最大道指

成份股；IBM 走低 2.2%，微软倒退 1.7%。

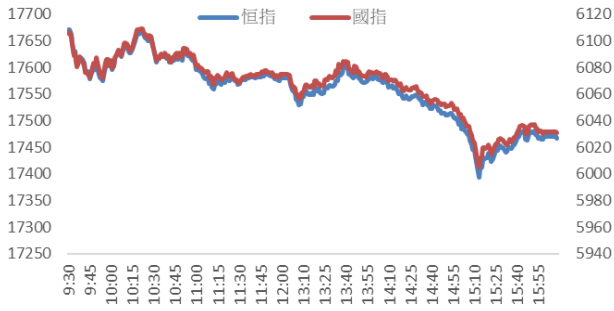
标普 Case-Shiller 房价指数显示，美国 7 月份全国房价按月升 0.6%，连涨 6 个月，按年亦升 0.98%；美国 8 月份二手楼销售量下降 8.7%，至以年率计 67.5 万间的 5 个月新低，差过预期的 69.8 万间。另外，美国 9 月份会议局消费信心指数由 8 月向上修订后的 108.7 急降至 103 的 4 个月低位，逊预期的 105.5，显示经济和就业市场转差。

美联储官员相继发表鹰派言论，令美国 10 年期债息一度冲上 4.571 厘，再创 16 年新高，升幅为 2.5 基点；息口敏感的 2 年期债息曾攀升 2.6 基点，至 5.157 厘。

美汇指数最多升 0.25% 至 106.26，日圆一度跌 0.23% 至 149.22 兑每美元，创去年 10 月以来低位；瑞士法郎兑美元连挫 11 日，创 1975 年以来最长跌浪，美元兑瑞郎最多升 0.41% 至 0.9157，为 4 月 3 日以来高位。

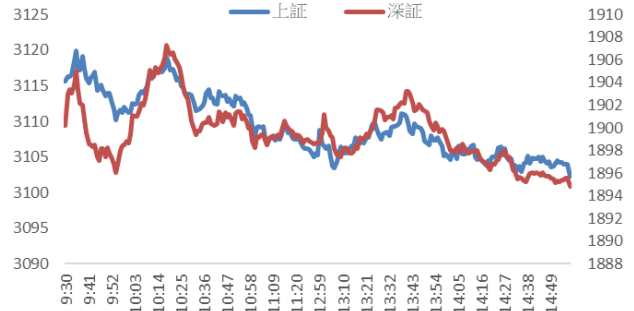
商品市场方面，纽约现货金价最多跌 0.87%，每盎司低见 1898.4 美元。纽约 11 月期油反弹 0.79%，每桶收报 90.39 美元；布兰特期油回升 0.72%，收报 93.96 美元，6 月底以来仍累涨约 25%。

Figure 1: 恒指及国指走势图



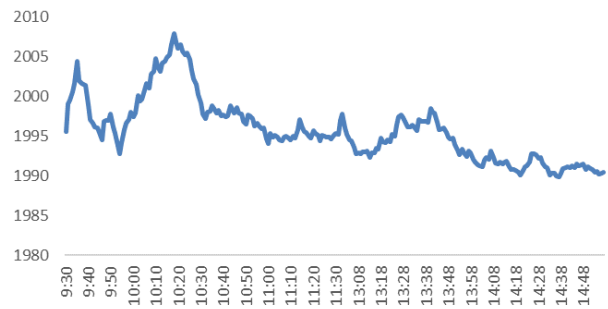
资料来源: Wind、恒大证券研究部

Figure 2: 上证及深证指数走势图



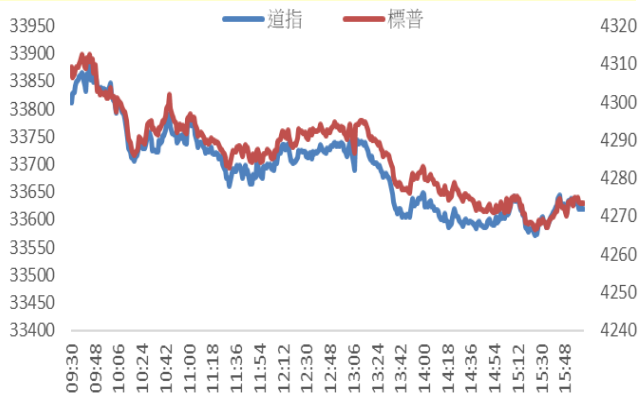
资料来源: Wind、恒大证券研究部

Figure 3: 内地创业板指数走势图



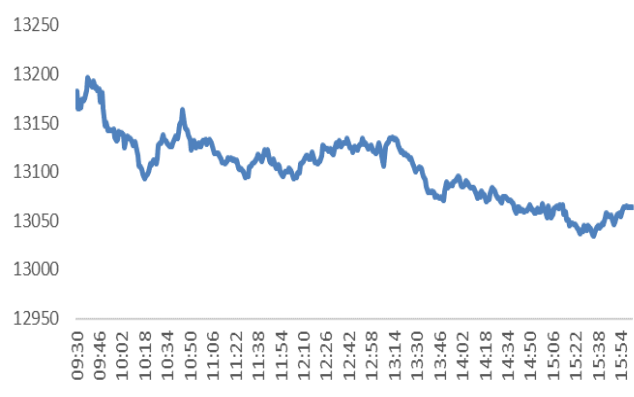
资料来源: Wind、恒大证券研究部

Figure 4: 道琼斯指数及标普 500 指数走势图



资料来源: Wind、恒大证券研究部

Figure 5: 纳斯达克指数走势图



资料来源: Wind、恒大证券研究部

1 国内要闻回顾

1.1 百度地图发布《2023年十一假期出行预测报告》。报告预测，今年十一出行热度预计将为近年最高，人口迁徙总量或超去年200%。全国高速路段流量将较平时上升80%，拥堵态势明显加重，预计拥堵高峰在9月29日上午10点左右出现；去程易拥堵高速路段多在南方，东莞段沈海高速预计成为最堵高速路段，南京钟山风景区周边预计出现高速公路最高流量点位；长线目的地热度显著上涨，龙门石窟等历史人文景点广受欢迎，西湖、九寨沟分别登顶赏月、赏秋热门目的地；出境游热度暴涨，日韩、东南亚为出境游首选区域。

1.2 财政部、税务总局发布关于延续实施支持文化企业发展增值税政策的公告。对电影主管部门（包括中央、省、地市及县级）按照职能权限批准从事电影制片、发行、放映的电影集团公司（含成员企业）、电影制片厂及其他电影企业取得的销售电影拷贝（含数字拷贝）收入、转让电影版权（包括转让和许可使用）收入、电影发行收入以及在农村取得的电影放映收入，免征增值税。一般纳税人提供的城市电影放映服务，可以按现行政策规定，选择按照简易计税办法计算缴纳增值税。对广播电视运营服务企业收取的有线数字电视基本收视维护费和农村有线电视基本收视费，免征增值税。

1.3 据中国房地产报，8月底，多部委落地多项政策组合拳，各地政策落地节奏加快，对购房者情绪带动明显。从周度情况看，上周（9.18-9.24），诸葛找房数据研究中心监测重点城市新房成交环比上升58.18%，二手住宅成交环比上升7.5%。分城市来看，上海、北京、东莞、郑州等地新房成交量实现翻倍增长，青岛、无锡、苏州等城涨幅可观，环比涨幅均在70%以上；东莞、郑州二手房涨幅领跑，环比涨超80%，上海单日二手房成交量创4月以来新高。

1.4 据深交所，8月27日，证监会对股份减持提出新的明确要求，不允许破发、破净或者分红未达标的公司控股股东、实际控制人减持股份。要求发布后，深交所迅速规范引导相关股东的减持行为，已有60余家深市公司的控股股东、实际控制人提前终止减持计划，有近百余家深市公司的“关键少数”人员自愿承诺不减持公司股份。

1.5 私募排排网发布调查数据显示，55.41%的私募认为，市场已逼近底部，在可能的政策面利好下市场随时可能开启反弹，因此选择重仓或满仓持股过节；36.49%的私募认为，长假期间消息面及外围市场不确定性较高，因此选择保持中性仓位过节；另有8.11%的私募认为，市场弱势寻底期仍未结束，因此选择轻仓或持币过节。

2 海外要闻回顾

2.1 评级机构穆迪称，倘若美国联邦政府出现停摆，将对美国主权信贷评级产生负面影响。共和党内保守派反对通过没有显著减少开支的拨款法案，导致国会在9月30日前，可能无法通过临时拨款法案或者全面性拨款法案，联邦政府主要部门将于10月1日起停止运作，大部分联邦机构雇员须暂时离职。不过穆迪相信，停摆如果只维持一段短时间，其带来的经济负面影响有限，政府开支减少等方面都只造成有限度及短暂影响。

2.2 路透引述消息人士称，美国证券交易委员会(SEC)进一步搜集多间华尔街投资公司数以千计雇员的通讯讯息，包括WhatsApp的私人即时通讯软件短讯，作为深入调查该等大行未有遵守证券法规的行动一部分。根据报道，SEC要求最少16间投资公司的雇员交出数以

千计的个人通讯资料，范围远较此前调查交易部门雇员的数量更多。该等公司包括凯雷、阿波罗、KKR、黑石、TPG 等私募基金管理公司等。有消息人士揣测，此举意味 SEC 将向华尔街大行实施新一轮判罚的可能性上升。

2.3 日圆持续疲弱，日本财务大臣铃木俊一表示，如果汇率持续过度波动，当局将采取合适行动予以应对，不会排除任何选择。外界普遍预料美联储今年会再加息以应对通胀，美元汇价走高，日圆兑美元一度触及去年 10 月来最低水平，最新在 149 水平争持。市场观望一旦圆汇跌穿 150 水平时，日本央行是否出手干预汇市。

3 行业/公司要闻回顾

3.1 摩根士丹利在一份报告中称，人们对英伟达人工智能(AI)芯片需求可持续性的担忧，很快就会被其管理层的评论或财务业绩所打消。这将使英伟达股价在 9 月份下跌 14% 成为一个绝佳的买入机会。摩根士丹利分析师称：“(需求)数据可能会继续保持强劲。就投资者对近期需求的担忧而言，这是一件好事。因为这是一错误的推断，英伟达很快就会以事实来反驳。”

3.2 据港交所文件，菜鸟智慧物流网络有限公司向港交所提交上市申请，联席保荐人为花旗、中信证券、摩根大通。

免责声明

恒大证券（香港）有限公司（以下简称“本公司”）具备证券投资咨询业务资格。本报告仅供本公司客户使用。本报告仅在相关法律许可的情况下发放，并仅为提供信息而发放，概不构成任何广告。

本报告的信息来源于已公开的资料，本公司对该等信息的准确性、完整性或可靠性不作任何保证。本报告所载的资料、意见及推测仅反映本公司于发布本报告当日的判断。在不同时期，本公司可发出与本报告所载资料、意见及推测不一致的报告。本公司不保证本报告所含信息保持在最新状态。同时，本公司对本报告所含信息可在不发出通知的情形下做出修改，投资者应当自行关注相应的更新或修改。

在任何情况下，本报告中的信息或所表述的意见均不构成对任何人的投资建议。在任何情况下，本公司、本公司员工或者关联机构不承诺投资者一定获利，不与投资者分享投资收益，也不对任何人因使用本报告中的任何内容所引致的任何损失负任何责任。投资者务必注意，其据此做出的任何投资决策与本公司、本公司员工或者关联机构无关。

本公司利用信息隔离制度控制内部一个或多个领域、部门或关联机构之间的信息流动。因此，投资者应注意，在法律许可的情况下，本公司及其所属关联机构可能会持有报告中提到的公司所发行的证券或期权并进行证券或期权交易，也可能为这些公司提供或者争取提供投资银行、财务顾问或者金融产品等相关服务。在法律许可的情况下，本公司的董事、高级职员或员工可能担任本报告所提到的公司的董事。

市场有风险，投资需谨慎。投资者不应将本报告作为做出投资决策的惟一参考因素，亦不应认为本报告可以取代自己的判断。

本报告版权仅为本公司所有，未经书面许可，任何机构和个人不得以任何形式翻版、复制、发表或引用。如征得本公司同意进行引用、刊发的，需在允许的范围内使用，并注明出处为“恒大证券研究部”，且不得对本报告进行任何有悖原意的引用、删节和修改。

公司投资评级的说明：

- 强烈推荐：分析师预测未来半年公司股价有20%以上的涨幅；
- 推荐：分析师预测未来半年公司股价有10%以上的涨幅；
- 中性：分析师预测未来半年公司股价在-10%和10%之间波动；
- 减持：分析师预测未来半年公司股价有10%以上的跌幅。

行业投资评级的说明：

- 推荐：分析师预测未来半年行业表现强于基准指数；
- 中性：分析师预测未来半年行业表现与基准指数持平；
- 减持：分析师预测未来半年行业表现弱于基准指数。