



证券研究报告

晨会纪要

2023年10月16日星期一

市场表现

指数	收市	幅度 (%)
恒生指数	17,813.45	-2.33
恒生国企指数	6,115.88	-2.42
上证综合指数	3,088.10	-0.64
深证成份指数	1,905.41	-0.79
沪深300指数	3,663.41	-1.05
内地创业板指	1,996.60	-1.11
日经225指数	32,315.99	-0.55
道琼斯工业指数	33,670.29	0.12
标普500指数	4,327.78	-0.50
纳斯达克指数	13,407.23	-1.23

外汇

币种	收市	变动 (%)
离岸人民币	7.3133	-0.05
美元指数	106.648	0.05
欧元美元	1.051	-0.17
美元日元	149.57	0.16
英镑美元	1.2143	-0.26
瑞郎美元	0.902	0.71

贵金属及大宗商品

商品	收市	幅度 (%)
黄金期货(美元/盎司)	1927.40	3.11
WTI原油(美元/桶)	87.69	5.77
布伦特原油(美元/桶)	90.89	5.69
LME铜	7949.00	-0.53
LME铝	2199.50	-0.02

银行间拆借利率

利率	收市	变动 (BP)
隔夜 Hibor	4.70000	157.1
隔夜 Shibor	1.74100	-690.0
隔夜 Libor(美元)	5.06157	0.0
一周 Hibor	4.83679	-83.3
一周 Shibor	1.89300	40.0
一周 Libor(美元)	0.07638	0.0

数据来源: Bloomberg、恒大证券研究部

市场整体回顾:

隔夜美股下跌，中概股重挫，致港股今日大幅低开，又受中国9月部分经济数据疲弱影响，三大指数低开低走呈单边下跌行情，恒生科技指数最终收跌3.46%，恒指、国指分别下跌2.33%和2.42%，三者止步6连涨行情。盘面上，大型科技股、大金融股集体下跌拖累大市走低，因传言影响，京东暴跌超11%表现最差，腾讯、阿里巴巴跟跌，近两日强势的内银股集体回调，工商银行跌近2%；餐饮业9月同店销售复苏减弱，餐饮板块跌幅靠前，手游股、军工股、航空股、内房股与物管股等纷纷下挫。另一方面，惟农产品股部分上涨，新股十月稻田上市第二日大涨近19%创新高，减肥药概念股联邦制药逆势涨超4%，盘中创12年高价。

A股主要指数今日低开后震荡下行，午后探底略有回升，截至收盘沪指跌0.64%报3088点，深证成指跌0.99%，创业板指跌1.11%报1996点。两市近3900股下跌，两市不足1300股上涨，全天成交8084亿元，北上资金净卖出64.39亿元。盘面上，医药板块普涨，减肥药、肝炎等方向领涨，博瑞医药、百花医药等多股涨停；6G概念股走高，硕贝德、通宇通讯等涨停；光学光电子板块全天强势，东田微、麦捷科技等多股涨停；MiniLED、消费电子及通信设备等涨幅居前。另外，机器人执行器板块走低，昊志机电领跌；白酒、啤酒股普跌，酒鬼酒等多股跌超4%；数据要素板块下挫，上海钢联跌超9%；船舶制造、光伏设备及水产养殖等板块跌幅居前。

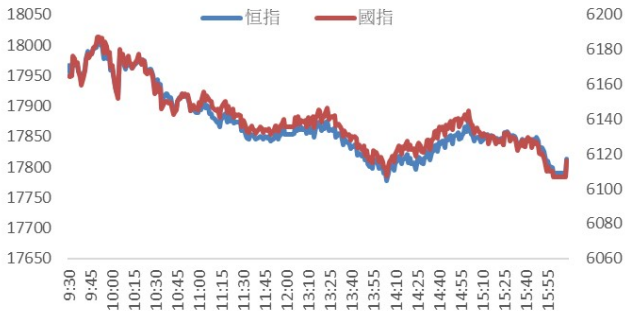
道指高开102点后，早段升幅扩至最多326点，高见33957点；标指曾跌0.87%；纳指一度掉头挫1.56%。美市收市，道指升39点或0.12%，报33670点；标指跌0.5%，报4327点；纳指挫1.23%，报13407点。重磅股中，Netflix遭券商看淡，股价挫1.5%，Meta亦跌2.9%。市场担心波音公司的737 MAX飞机生产受阻，或影响付运量和现金流，股价下滑3.3%。摩根大通业绩超预期并调高全年净利息收入预测，股价收市弹高1.5%，

即市最多曾飙 5%，创 4 月以来最大升幅；花旗股价一度涨 4.3%，收市转挫 0.2%，富国银行攀升 3.1%。据美国银行引述 EPFR Global 资料显示，截至 10 月 11 日为止一周，全球股票基金录得约 82 亿美元资金净流出，其中美股基金走资 30 亿美元；货币市场基金及债券基金分别吸资 169 亿及 37 亿美元。

美国 10 年期债息一度回落 11.34 个基点，至 4.5835 厘，对息口较敏感的 2 年期债息亦降 5.73 个基点，至 5.0114 厘。美汇指数曾回吐 0.29% 至 106.29，欧元一度跌 0.3% 至 1.0496 美元，日圆最多倒升 0.23% 至 149.46 兑每美元。

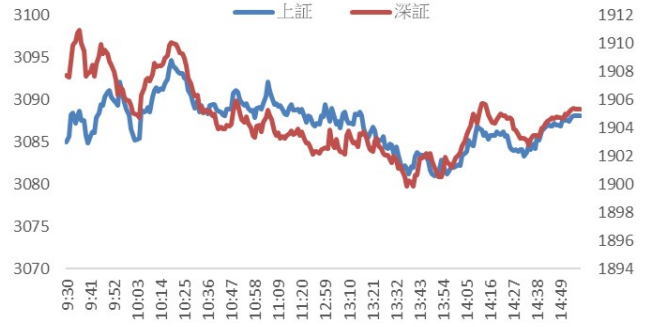
商品市场方面，中东局势剑拔弩张，纽约期油反弹 5.77%，每桶收报 87.69 美元，布兰特期油亦抽高 5.65%，收报 90.89 美元。纽约 12 月期金收市升 3.1%，每盎司报 1941.5 美元。

Figure 1: 恒指及国指走势图



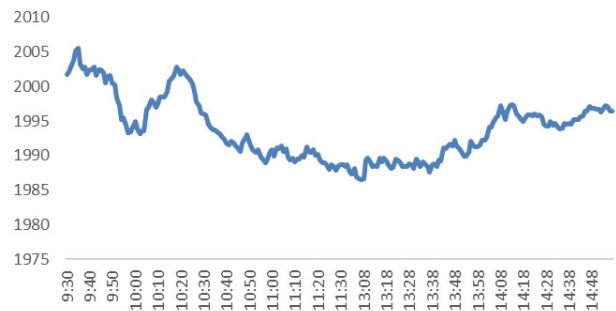
资料来源: Wind、恒大证券研究部

Figure 2: 上证及深证指数走势图



资料来源: Wind、恒大证券研究部

Figure 3: 内地创业板指数走势图



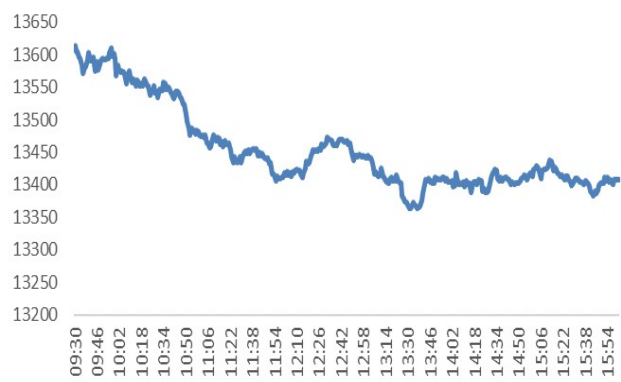
资料来源: Wind、恒大证券研究部

Figure 4: 道琼斯指数及标普 500 指数走势图



资料来源: Wind、恒大证券研究部

Figure 5: 纳斯达克指数走势图



资料来源: Wind、恒大证券研究部

1 国内要闻回顾

1.1 据央视，国务院总理李强 13 日下午主持召开经济形势专家和企业家座谈会，听取专家企业家对当前经济形势和下一步经济工作的意见建议。李强强调，要坚定信心、保持定力、稳中求进，扎实推动经济高质量发展。确定发展思路、制定经济政策、实施宏观调控，都要向高质量发展聚焦。要更加注重有力有效实施宏观政策调控，进一步打好宏观政策组合拳，加强政策预研储备。更加注重转方式、调结构、增动能，坚定不移深化改革、扩大开放，加快培育高质量发展的新动能新优势。李强希望广大企业家在高质量发展中展现更大作为，希望专家学者围绕推动高质量发展多提建设性意见。

1.2 人民银行货币政策司司长邹澜表示，人民币汇率总体没有偏离基本面，人民币对其他非美元货币走势偏强。中美利差倒挂不是新问题，近两年来中美货币政策走势分化，对人民币汇率影响已经在市场化价格中体现；从总趋势看，未来中美利差将逐步回归正常，近期市场已经在逐步消化本轮美联储加息周期的完整信息，中美利差将逐步恢复至正常区间，这也将有利于支撑人民币汇率。

1.3 深交所表示，深证 50 龙头企业集聚效应显著，先进制造领域，包含动力电池龙头企业宁德时代、医疗企业龙头迈瑞医疗等；数字经济领域，包含工控设备龙头汇川技术、人工智能龙头科大讯飞等；绿色低碳领域，包含新能源汽车龙头比亚迪、逆变器制造龙头阳光电源等。接下来，深交所将进一步落实落细投资端改革任务，大力发展中国特色指数体系和指数化投资，加大投资标的指数供给，积极推动深证 50 等深市宽基 ETF 产品开发落地，建设以权益类资产为核心的优质 ETF 市场，持续优化市场投资生态，助力吸引更多中长期资金入市。

1.4 中国人民银行行长、国家外汇管理局局长潘功胜在摩洛哥马拉喀什出席国际货币基金组织/世界银行年会期间应约会见了美国财政部长耶伦，就两国和世界经济金融形势、发展中国家债务问题、国际货币基金组织第十六次份额总检查等共同关心的经济金融议题交换了意见，并讨论了中美金融工作组的相关事宜。

1.5 据中新网，香港科技园公司与杰平方半导体(上海)有限公司 13 日在中国香港签署合作备忘录。双方宣布将在香港科学园设立以第三代半导体为主的全球研发中心，并投资开设香港首家碳化硅(SiC)8 寸先进垂直整合晶圆厂。特区政府创新科技及工业局局长孙东指出，这将是香港首个具规模的半导体晶圆厂。杰平方董事长俎永熙介绍，签署合作备忘录标志着公司在香港正式启动第三代半导体碳化硅 8 寸先进垂直整合晶圆厂项目。该项目总投资额约 69 亿港元，计划到 2028 年年产 24 万片碳化硅晶圆，带动年产值超过 110 亿港元，并创造超过 700 个本地和吸引国际专业人才来港的就业岗位。

2 海外要闻回顾

2.1 美国 10 月密歇根大学消费者信心指数初值较 9 月大幅回落，创 2022 年 6 月以来最大单月降幅，大幅不及预期。1 年期通胀预期激增，达到 3.8%，创五个月新高。具体数据上，美国 10 月密歇根大学消费者信心指数初值 63，较 9 月下月超 5 点，市场预期为 67，9 月前值为 68.1。其中，现况指数初值 66.7，预期 70.3，9 月前值 71.4；预期指数初值 60.7，预期 65.7，9 月前值 66。市场备受关注的通胀预期方面，10 月的 1 年通胀预期初值 3.8%，预期 3.2%，9 月前值 3.2%；5 年通胀预期初值 3%，预期 2.8%，9 月前值 2.8%。

2.2 欧洲央行行长拉加德表示，如有必要，欧洲央行将再次加息，并正在评估之前加息的影响。拉加表示，决策者正在判断影响欧元区 and 世界各地经济体前景的“多个变化因素”。欧洲央行已经看到了前所未有的金融环境收紧，但强劲但滞后”的货币政策举措尚未对经济产生全面影响。她指出：“正如我之前所说的那样，我们的目标和使命是在中期内将通胀率恢复到 2%，我们会做到的，而且就在我们讲话的时候这正在发生。我们将坚持下去，保持足够长时间的稳定，并做好准备必要时采取更多行动。

2.3 世界黄金協會數據顯示，2023 年 9 月，全球實物黃金 ETF 再次流出，截至月底流出約合 30 億美元，相當於持倉減少 59 噸。9 月，全球黃金 ETF 資產管理總規模（AUM）為 1980 億美元，進一步受到金價下跌近 4% 的影響；總持倉減少 2%，降至 3282 噸。9 月，北美地區黃金 ETF 基金流出量居首，歐洲地區緊隨其後，而亞洲則繼續主導全球黃金 ETF 的流入。截至 9 月底，全球黃金 ETF 總持倉仍處於自 2020 年 3 月（3178 噸）以來的最低水平，比 2020 年 10 月 3916 噸的歷史高點低了 16%。

3 行业/公司要闻回顾

3.1 京东集团遭多家大行集体下调评级，股价被国际投行一致看淡：摩根士丹利将目标价从 55 美元大削四成至 33 美元；花旗将目标价从 64 美元下调至 43 美元；杰弗瑞将目标价从 97 美元下调至 80 美元；野村将目标价从 48 美元下调至 45 美元，港股目标价从 187 港元下调至 174 港元。

3.2 远洋控股集团(中国)有限公司公告，公司已披露 2022 年度审计报告及 2023 年半年度报告。2022 年末公司净资产为 472.76 亿元，2023 年半年度公司未经审计的合并报表净亏损为 125.62 亿元，占上年末净资产 26.57%，超过上年末净资产的百分之十。

免责声明

恒大证券（香港）有限公司（以下简称“本公司”）具备证券投资咨询业务资格。本报告仅供本公司客户使用。本报告仅在相关法律许可的情况下发放，并仅为提供信息而发放，概不构成任何广告。

本报告的信息来源于已公开的资料，本公司对该等信息的准确性、完整性或可靠性不作任何保证。本报告所载的资料、意见及推测仅反映本公司于发布本报告当日的判断。在不同时期，本公司可发出与本报告所载资料、意见及推测不一致的报告。本公司不保证本报告所含信息保持在最新状态。同时，本公司对本报告所含信息可在不发出通知的情形下做出修改，投资者应当自行关注相应的更新或修改。

在任何情况下，本报告中的信息或所表述的意见均不构成对任何人的投资建议。在任何情况下，本公司、本公司员工或者关联机构不承诺投资者一定获利，不与投资者分享投资收益，也不对任何人因使用本报告中的任何内容所引致的任何损失负任何责任。投资者务必注意，其据此做出的任何投资决策与本公司、本公司员工或者关联机构无关。

本公司利用信息隔离制度控制内部一个或多个领域、部门或关联机构之间的信息流动。因此，投资者应注意，在法律许可的情况下，本公司及其所属关联机构可能会持有报告中提到的公司所发行的证券或期权并进行证券或期权交易，也可能为这些公司提供或者争取提供投资银行、财务顾问或者金融产品等相关服务。在法律许可的情况下，本公司的董事、高级职员或员工可能担任本报告所提到的公司的董事。

市场有风险，投资需谨慎。投资者不应将本报告作为做出投资决策的惟一参考因素，亦不应认为本报告可以取代自己的判断。

本报告版权仅为本公司所有，未经书面许可，任何机构和个人不得以任何形式翻版、复制、发表或引用。如征得本公司同意进行引用、刊发的，需在允许的范围内使用，并注明出处为“恒大证券研究部”，且不得对本报告进行任何有悖原意的引用、删节和修改。

公司投资评级的说明：

- 强烈推荐：分析师预测未来半年公司股价有20%以上的涨幅；
- 推荐：分析师预测未来半年公司股价有10%以上的涨幅；
- 中性：分析师预测未来半年公司股价在-10%和10%之间波动；
- 减持：分析师预测未来半年公司股价有10%以上的跌幅。

行业投资评级的说明：

- 推荐：分析师预测未来半年行业表现强于基准指数；
- 中性：分析师预测未来半年行业表现与基准指数持平；
- 减持：分析师预测未来半年行业表现弱于基准指数。