



证券研究报告

晨会纪要

2023年12月13日星期三

市场表现

指数	收市	幅度 (%)
恒生指数	16,374.50	1.07
恒生国企指数	5,614.50	1.48
上证综合指数	3,003.44	0.40
深证成份指数	1,868.10	0.15
沪深300指数	3,426.80	0.21
内地创业板指	1,903.87	-0.62
日经225指数	32,843.70	0.16
道琼斯工业指数	36,577.94	0.48
标普500指数	4,643.70	0.46
纳斯达克指数	14,533.40	0.70

外汇

币种	收市	变动 (%)
离岸人民币	7.1906	0.05
美元指数	103.865	-0.22
欧元美元	1.0796	0.02
美元日元	145.37	0.06
英镑美元	1.2565	0.02
瑞郎美元	0.8755	-0.02

贵金属及大宗商品

商品	收市	幅度 (%)
黄金期货(美元/盎司)	1997.20	0.20
WTI原油(美元/桶)	68.79	0.26
布伦特原油(美元/桶)	73.24	-3.67
LME铜	8355.00	0.17
LME铝	2121.00	0.19

银行间拆借利率

利率	收市	变动 (BP)
隔夜 Hibor	3.72488	-922.6
隔夜 Shibor	1.76100	60.0
隔夜 Libor(美元)	5.06157	0.0
一周 Hibor	4.49506	-183.9
一周 Shibor	1.83900	-160.0
一周 Libor(美元)	0.07638	0.0

数据来源: Bloomberg、恒大证券研究部

市场整体回顾:

港股三大指数探底回升, 全天呈高开高走行情, 市场止跌反弹尤为明显。截止收盘, 恒指涨 1.07%, 恒指、恒生科技指数分别上涨 1.48%及 1.74%。盘面上, 大型科技股齐涨助力大市继续反弹, 小米涨超 4%, 快手涨超 3%, 百度、京东、阿里巴巴、腾讯涨幅均超 1%; 央企增持叠加行业并购回暖, 内房股与物管股全天表现强势, 碧桂园一度大涨超 12%且止步 7 连跌行情, 华润置地、远洋集团等纷纷跟涨; Vision Pro 量产在即, MR 产业有望进入新一轮上升周期, 苹果概念股普遍上涨; 昨日领衔下跌的体育用品股反弹, 宣布回购 10%股份, 李宁涨超 4%; 影视娱乐股、生物科技股、军工股、内银股、海运股、教育股多数表现活跃。另一方面, 彩票板块跌幅最大, 锂电池股、电力股表现萎靡, 权重股赣锋锂业、天齐锂业继续下跌。

A 股主要指数今日收盘涨跌不一, 沪指重返 3000 点, 截至收盘, 沪指涨 0.4%报 3003 点, 深证成指跌 0.08%, 创业板指跌 0.62%。两市超 3100 股上涨, 全天成交 7875 亿元, 北上资金净卖出 50.24 亿元。盘面上, 11 月房地产并购热度回升, 房地产开发板块午后爆发, 中迪投资、济南高新等多股涨停; 教育板块持续走高, 国新文化涨停; 船舶制造板块全天强势, 中船科技涨停; 零售、百货商店及水泥建材等板块涨幅居前。另外, CPO 概念下挫, 中际旭创等多股跌超 4%; 光伏设备板块震荡走低, 锦浪科技领跌; 光通信模块板块走弱, 腾景科技跌近 6%; 医疗器械、BC 电池及噪声防治等板块跌幅居前。

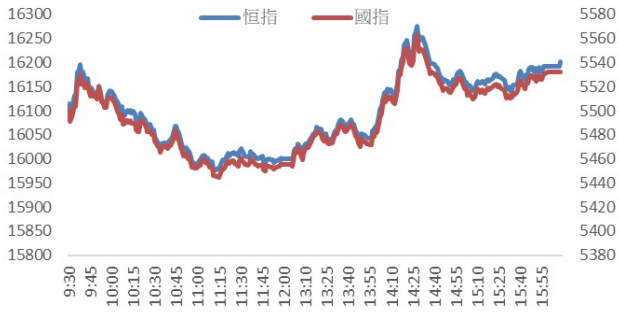
美股 3 大指数均以接近全日高位收盘。道指收涨 173 点或 0.48%, 报 36577 点; 标指涨 0.46%, 报 4643 点; 纳指上扬 100 点或 0.7%, 报 14533 点。甲骨文上季云端业务收入放慢, 股价应声插水 12.4%; Alphabet 旗下 Google 于反垄断案败诉, 恐影响程式商店的收入, 股价跌 0.6%; 英特尔回落 1.2%; 雪佛龙下滑 1.3%, 为表现最差道指成份股, Salesforce 攀升 1.7%, 为升幅最大道指成份股。美国 11 月通胀按月恢复上升, 刺激美国 10 年期债

息曾升 1.4 个基点，至 4.253 厘，其后一度倒跌 9.8 个基点，报 4.141 厘；对息口较敏感的 2 年期债息最多涨 2.3 个基点，至 4.75 厘。美国 10 年期债息一度升 5.38 个基点，报 4.2794 厘，息口敏感的 2 年期债息最多涨 5.01 个基点，至 4.771 厘，其后均转为下跌。

美元汇价受压，美汇指数最多挫 0.58%，至 103.487；欧元一度升 0.58%，至 1.0827 美元；日圆曾抽高 0.97%，至 144.74 兑每美元。

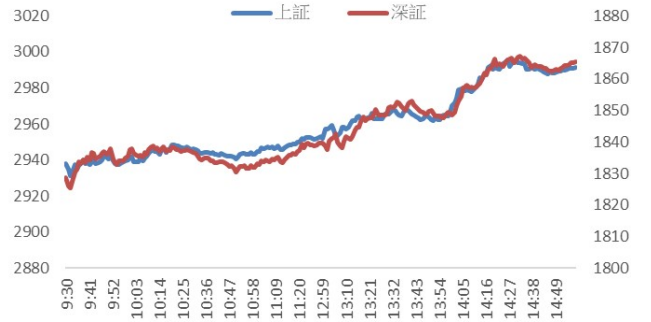
纽约现货金价一度涨 0.82%，报每盎司 1997.7 美元，其后轻微倒跌。国际油价再现沽压，纽约期油重挫 3.8%，收报每桶 68.61 美元，布兰特期油亦泻 3.67%，收报 73.24 美元。

Figure 1: 恒指及国指走势图



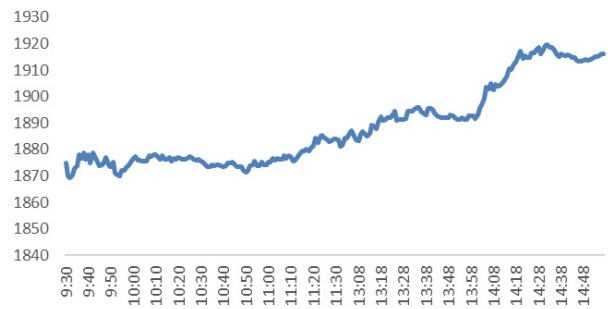
资料来源: Wind、恒大证券研究部

Figure 2: 上证及深证指数走势图



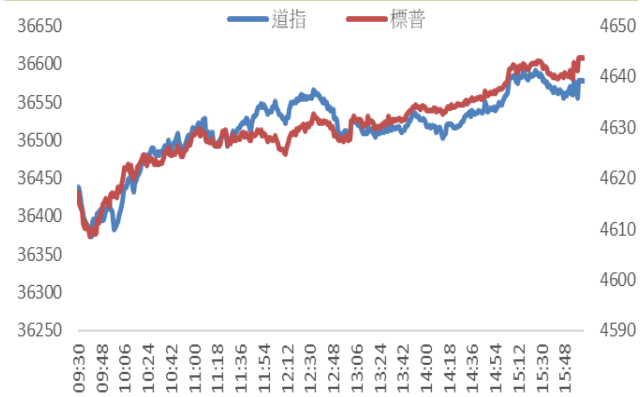
资料来源: Wind、恒大证券研究部

Figure 3: 内地创业板指数走势图



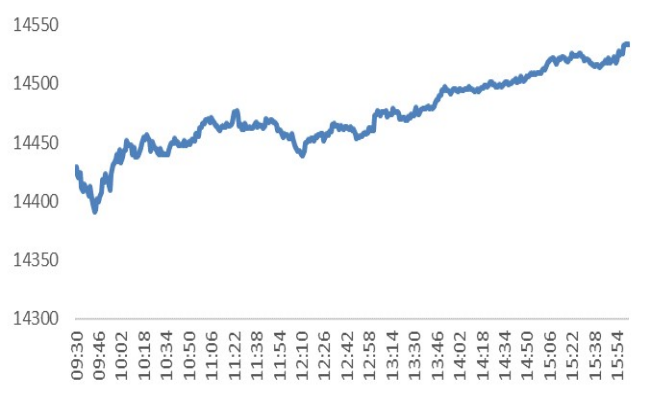
资料来源: Wind、恒大证券研究部

Figure 4: 道琼斯指数及标普 500 指数走势图



资料来源: Wind、恒大证券研究部

Figure 5: 纳斯达克指数走势图



资料来源: Wind、恒大证券研究部

1 国内要闻回顾

1.1 据新华财经，中国银行研究院 12 日发布《中国经济金融展望报告（2024 年）》预计，四季度我国 GDP 增长 5.6%左右，2023 全年增长 5.3%左右，高于全年 5%左右的预期目标。展望 2024 年，外部环境或有所改善，稳增长政策效果将继续显现，国内需求有望持续修复，在政策发力和市场驱动下，我国经济将向潜在增速水平回归。预计 2024 年 GDP 增长 5%左右。

1.2 国家金融监督管理总局向各监管局和多家养老保险公司印发《养老保险公司监督管理暂行办法》。机构管理方面，《办法》规定，养老保险公司可以申请经营以下部分或全部类型业务：一是具有养老属性的年金保险、人寿保险，长期健康保险，意外伤害保险；二是商业养老金；三是养老基金管理；四是保险资金运用；五是国务院保险监督管理机构批准的其他业务。养老保险公司业务范围超出规定的，应当自《办法》印发之日起 3 年内完成业务范围变更。

1.3 据上证报，中央经济工作会议要求，明年要坚持稳中求进、以进促稳、先立后破，多出有利于稳预期、稳增长、稳就业的政策，国银行研究院主管级高级研究员李佩珈对此表示，本次中央经济工作会议是对中央金融工作会议和中央政治局会议精神的进一步落实，注重长期改革和短期调控相结合，既有利于夯实中国经济复苏的基础，又有利于促进经济增长新动能的形成。过去一段时间，我国房地产领域风险增多，总的来说“破”得太快，而“立”的方面还没有建立。“先立后破”调控思路的出台，预示着未来在风险处置的节奏和力度之间将更加注重宏观均衡。

1.4 据国是直通车，中央经济工作会议 12 月 11 日至 12 日在北京举行。对于财政政策，中信证券首席经济学家明明在接采访时称，财政政策“适度加力、提质增效”，与过往“加力提效”的财政政策表述一致，延续积极信号。同时，会议提到“优化财政支出结构，强化国家重大战略任务财力保障”，明年财政或将更多向民生、社会保障领域倾斜，同时可能出台增量财政工具支持国家重大战略任务。此外，会议指出要“落实好结构性减税降费政策”，部分企业、居民税收负担有望进一步下降。

1.5 据上证报，中央经济工作会议提出，积极稳妥化解房地产风险，一视同仁满足不同所有制房地产企业的合理融资需求，促进房地产市场平稳健康发展。中指研究院市场研究总监陈文静对此表示，积极稳妥化解房地产风险仍是 2024 年的重要目标，当前房地产风险主要体现在房企债务化解、项目保交付等方面，预计 2024 年企业端资金支持政策有望继续细化落实。

2 海外要闻回顾

2.1 美国 11 月 CPI 同比上涨 3.1%，较 10 月的 3.2%放缓，符合预期；环比增速升至 0.1%，高于前值和预期的 0%。美联储更为关注的剔除食品和能源成本的核心通胀，同比增速为 4%，持平前值和预期，但仍高于美联储的 2%的目标水平，环比增速由 0.2%回升至 0.3%，与预期一致。细分项目方面，从整体 CPI 的环比来看，能源指数 11 月下跌 2.3%，其中汽油指数下跌 6.0%，足以抵消其他能源成分指数的上涨。11 月食品指数上涨 0.2%，较 10 月的 0.3%小幅放缓。

2.2 评级机构惠誉发表《全球住房和抵押贷款展望》报告，指出明年大多数国家的房价将继续增长，不过增速将低于今年。惠誉表

示，供应有限将支持楼价，随着通胀回落，部分国家的需求可能会增强，尤其在楼价/收入比率较低的地区。该机构预期，墨西哥、哥伦比亚、巴西、澳洲、加拿大及荷兰的楼价升幅可能最为强劲；英国将基本平稳；中国、法国及日本将下滑。

2.3 「股神」毕非德投资旗舰巴郡哈撒韦(Berkshire Hathaway)披露，减持近半数持有的个人电脑生产商惠普(HP)股份。根据公告，有关减持行动是在上次公布持股后至11月30日止的期间发生。巴郡持有HP的股权比重最新为5.2%，即约5150万股，市值约16亿美元。该公司上一次公布持有近1亿股或约10%的HP。换言之，巴郡期内沽售了约4800万股HP。

3 行业/公司要闻回顾

3.1 美国商务部长雷蒙多表示，美国政府正与英伟达讨论允许向中国销售AI芯片的议题，但强调英伟达不能把最先进的芯片卖给中企。她还说，美方正仔细研究英伟达正在为中国开发的三款AI芯片的细节。

3.2 甲骨文2024财年Q2营收129亿美元，略低于市场预期的130.5亿美元；云计算服务营收同比增长25%至48亿美元，连续第二个季度放缓。

免责声明

恒大证券（香港）有限公司（以下简称“本公司”）具备证券投资咨询业务资格。本报告仅供本公司客户使用。本报告仅在相关法律许可的情况下发放，并仅为提供信息而发放，概不构成任何广告。

本报告的信息来源于已公开的资料，本公司对该等信息的准确性、完整性或可靠性不作任何保证。本报告所载的资料、意见及推测仅反映本公司于发布本报告当日的判断。在不同时期，本公司可发出与本报告所载资料、意见及推测不一致的报告。本公司不保证本报告所含信息保持在最新状态。同时，本公司对本报告所含信息可在不发出通知的情形下做出修改，投资者应当自行关注相应的更新或修改。

在任何情况下，本报告中的信息或所表述的意见均不构成对任何人的投资建议。在任何情况下，本公司、本公司员工或者关联机构不承诺投资者一定获利，不与投资者分享投资收益，也不对任何人因使用本报告中的任何内容所引致的任何损失负任何责任。投资者务必注意，其据此做出的任何投资决策与本公司、本公司员工或者关联机构无关。

本公司利用信息隔离制度控制内部一个或多个领域、部门或关联机构之间的信息流动。因此，投资者应注意，在法律许可的情况下，本公司及其所属关联机构可能会持有报告中提到的公司所发行的证券或期权并进行证券或期权交易，也可能为这些公司提供或者争取提供投资银行、财务顾问或者金融产品等相关服务。在法律许可的情况下，本公司的董事、高级职员或员工可能担任本报告所提到的公司的董事。

市场有风险，投资需谨慎。投资者不应将本报告作为做出投资决策的惟一参考因素，亦不应认为本报告可以取代自己的判断。

本报告版权仅为本公司所有，未经书面许可，任何机构和个人不得以任何形式翻版、复制、发表或引用。如征得本公司同意进行引用、刊发的，需在允许的范围内使用，并注明出处为“恒大证券研究部”，且不得对本报告进行任何有悖原意的引用、删节和修改。

公司投资评级的说明：

- 强烈推荐：分析师预测未来半年公司股价有20%以上的涨幅；
- 推荐：分析师预测未来半年公司股价有10%以上的涨幅；
- 中性：分析师预测未来半年公司股价在-10%和10%之间波动；
- 减持：分析师预测未来半年公司股价有10%以上的跌幅。

行业投资评级的说明：

- 推荐：分析师预测未来半年行业表现强于基准指数；
- 中性：分析师预测未来半年行业表现与基准指数持平；
- 减持：分析师预测未来半年行业表现弱于基准指数。