



证券研究报告

晨会纪要

2023年12月20日星期三

市场表现

指数	收市	幅度 (%)
恒生指数	16,505.00	-0.75
恒生国企指数	5,592.76	-0.74
上证综合指数	2,932.39	0.05
深证成份指数	1,807.54	0.12
沪深300指数	3,334.04	0.14
内地创业板指	1,827.67	0.42
日经225指数	33,219.39	1.41
道琼斯工业指数	37,557.92	0.68
标普500指数	4,768.37	0.59
纳斯达克指数	15,003.22	0.66

外汇

币种	收市	变动 (%)
离岸人民币	7.1259	-0.07
美元指数	102.167	-0.38
欧元美元	1.0974	-0.06
美元日元	144.04	-0.14
英镑美元	1.2725	-0.06
瑞郎美元	0.8609	0.00

贵金属及大宗商品

商品	收市	幅度 (%)
黄金期货(美元/盎司)	2053.30	0.06
WTI原油(美元/桶)	74.11	0.23
布伦特原油(美元/桶)	79.23	1.64
LME铜	8593.50	1.31
LME铝	2262.50	-0.90

银行间拆借利率

利率	收市	变动 (BP)
隔夜 Hibor	4.96583	7346.4
隔夜 Shibor	1.57000	-530.0
隔夜 Libor(美元)	5.06157	0.0
一周 Hibor	5.19441	5375.0
一周 Shibor	1.76700	-510.0
一周 Libor(美元)	0.07638	0.0

数据来源: Bloomberg、恒大证券研究部

市场整体回顾:

港股主要指数尾盘再度拉升，三大指数跌幅有所收窄，恒生科技指数最终收跌 0.61%，盘中曾一度转涨，恒指、国指分别下跌 0.75%及 0.74%，三大指数早盘均大跌超 1.3%。盘面上，大型科技股多数下跌，美团一度大跌超 8%收跌 5.6%，京东跌 2.65%，小米跌 1.5%，阿里巴巴、百度均下跌，网易、腾讯飘红；融创房地产等新增被执行人信息，执行标的逾 20 亿元，内房股与物管股全天跌幅靠前，融创中国大跌 11.6%，碧桂园、雅居乐集团、远洋集团等跟跌；连续上涨的海运股回调，电影概念股、教育股、药品股、航空股、纸业股表现萎靡。另一方面，苹果、Meta 相继发力 AR，苹果概念股多数上涨，高伟电子涨超 4%；今年国内游戏市场已出现明显回暖趋势，禅游科技创历史新高，祖龙娱乐、中手游皆上涨。

A 股主要指数今日震荡走弱，尾盘探底回升，截至收盘，沪指涨 0.05%报 2932 点，深证成指涨 0.11%，创业板指涨 0.42%。两市超 2700 股上涨，全天成交 6428 亿元，北上资金净卖出 21.13 亿元。盘面上，2024 年元旦假期整体旅游订单量同比增长超 3 倍，旅游酒店板块维持强势，曲江文旅、西安旅游等涨停；混合现实板块震荡走高，亿道信息涨停；《完蛋 2》将于 2024 年 2 月底拍摄，短剧概念走强，天娱数科涨停；Web3.0、空间计算及盲盒经济等板块涨幅居前。另外，退税商店、免税概念下挫，南宁百货跌停两连板；证券板块尾盘跳水，首创证券跌停；房地产板块普跌，科新发展跌停；物流行业、公用事业及 SPD 概念等跌幅居前。

道指轻微高开 5 点后，升幅迅即扩大，临近收市最多涨 256 点，高见 37562 点；标指和纳指升势亦持续。美市收市，道指上扬 251 点或 0.68%，报 37557 点；标指升 0.59%，报 4768 点，距离去年 1 月创下的历史收市高位只低 0.6%，较历史即市高位则低 1%；纳指涨 0.66%，报 15003 点，为去年 1 月以来首度重上 15000 点关。重磅股中，Meta 及特斯拉分别弹升 1.7%和 2%，英

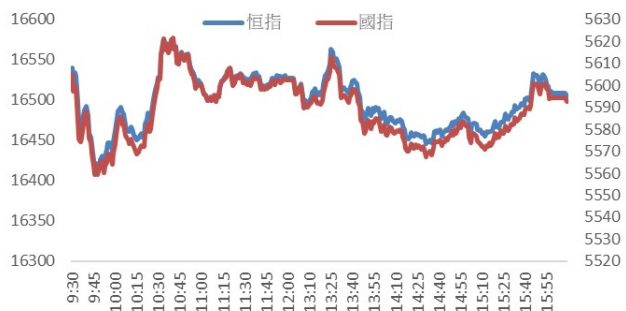
特上上扬 2.1%，辉达则跌 0.9%。Walgreens 攀高 4.2%，为升幅最大道指成份股，Caterpillar 反弹 2.5%。高盛和美国运通均抽高 1.6%。标指自 10 月 27 日触底后累积反弹 15%，直扑历史新高之际，道富旗下规模 4780 亿美元的全球最大和最悠久的交易所买卖基金(ETF)——SPDR S&P 500 ETF，上周五单日录得 208 亿美元资金流入，为 1993 年成立以来最多。

美国 10 年期债息最多回落 3.93 个基点，报 3.8921 厘，息口敏感的 2 年期债息亦跌 3.43 个基点，至 4.412 厘。里士满联储银行总裁巴尔金接受访问时暗示，若通胀持续回落，美联储将会减息。美国 11 月份新屋动工意外急升 14.8%至以年率计 156 万间，创 6 个月新高，远多过预期的 136 万间，但期内预示未来建屋活动的建筑批核减少 2.5%至 146 万间，略低过预期的 146.5 万间。

美汇指数一度跌 0.48%至 102.065，欧元曾升 0.58%至 1.0987 美元，法国央行行长德加洛相信，欧洲央行利率于高位横行一段时间后，在明年某个时候下调，惟强调当局需保持耐性，因为过早减息恐重燃通胀风险。日本央行暗示下月加息机会不大，日元应声最多泻 1.53%至 144.96 兑每美元。加拿大 11 月通胀按年升幅维持于 3.1%，高过预期的 2.9%，加元一度涨 0.5%至 75 美仙，为 8 月以来高位。

纽约现货金价最多升 0.98%，每盎司报 2047.05 美元。油价先跌后升，纽约期油回升 1.34%，每桶收报 73.44 美元，布兰特期油反弹 1.64%，收报 79.23 美元。

Figure 1: 恒指及国指走势图



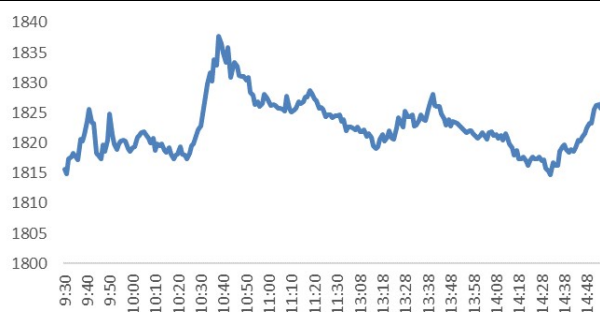
资料来源: Wind、恒大证券研究部

Figure 2: 上证及深证指数走势图



资料来源: Wind、恒大证券研究部

Figure 3: 内地创业板指数走势图



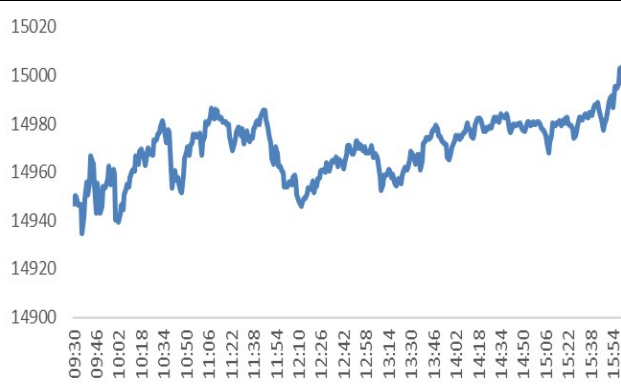
资料来源: Wind、恒大证券研究部

Figure 4: 道琼斯指数及标普 500 指数走势图



资料来源: Wind、恒大证券研究部

Figure 5: 纳斯达克指数走势图



资料来源: Wind、恒大证券研究部

1 国内要闻回顾

1.1 国家发改委新闻发言人李超在 12 月份新闻发布会上表示，坚持目标导向，努力实现全年经济社会发展主要预期目标。把坚持高质量发展作为新时代的硬道理，坚持稳中求进、以进促稳、先立后破，围绕明年经济社会发展主要预期目标，结合“十四五”规划中期评估，密切跟踪经济运行变化，加强形势分析和政策研究，加大宏观调控力度。同时，做好政策预研储备，为应对各类风险挑战备足政策工具。

1.2 圣诞节长假期将至，加上年结效应，港元拆息(HIBOR)全线上扬。其中，与楼按相关的一个月拆息升至 5.62196 厘，创近 3 周新高；两星期拆息升穿 6 厘，创纪录新高。

1.3 香港 11 月三个月失业率 2.9%，预期 2.90%，前值 2.90%。总就业人数减少 4700 人至 370.87 万人；总劳动人口 382.11 万人，减少约 8100 人；失业人数为 11.24 万人，减少约 3400 人；就业不足人数 3.66 万人，与上期大致相若。

1.4 国家开发银行日前实现福州市双龙新居保障性住房项目首笔贷款发放 1000 万元，这标志着全国首笔配售型保障性住房开发贷款成功落地。据介绍，国家开发银行此次向福州市双龙新居保障性住房项目授信 2.02 亿元，专项用于支持福州新区滨海新城 700 套配售型保障性住房建设。

1.5 中国人民银行货币政策委员会委员王一鸣表示，乐观地看，中国经济明年有条件实现 5% 的增长率。王一鸣在中国宏观经济论坛热点会指出，如果投资增速能够从近 3% 的水平，提高到 4%、5%，消费在今年高基数的情况下，明年能够保持 6% 至 7% 的增长水平，加上出口转正，明年经济增速实现 5% 应该是可以期待的。

2 海外要闻回顾

2.1 与伊朗结盟的也门胡塞武装在红海对船只发动的袭击正在扰乱海上贸易，促使美国建立一个联盟来应对这一威胁。货运公司绕道好望角，避开苏彝士运河。胡塞武装称，周一对红海地区的两艘货船发动无人机袭击，这是其对航运业发动的一系列导弹和无人机袭击中的最新一次。该组织称这是对以色列袭击加沙地带的回应。

2.2 日本央行维持超宽松货币政策，符合市场预期。日本央行行长植田和男表示，目前很难制定退出负利率的计划。植田和男指，发布利率预测可能会导致市场混乱。前景存在很多不确定性，尚不能确定通胀目标是否会实现。植田和男又表示，日本央行下月宣布加息的可能性很低，1 月份将取决于届时公布的数据和讯息。

2.3 澳洲央行会议纪录显示，澳洲央行将指标利率维持在 4.35 厘不变，是因为前月数据并未从根本上改变经济前景，而且失业率上升速度有可能快于预期。委员们看到令人鼓舞的迹象，显示通胀率正朝着央行目标区间 2% 至 3% 迈进，这种情况需要继续保持下去。海外通胀下降步伐正在加快，澳洲可能出现同样的情况。

3 行业/公司要闻回顾

3.1 全球市场调查机构 Counterpoint Research 近期发布的报告显示，2023 年第三季度，全球纯电动汽车销量同比增长 29%，中国占据 58% 的市场份额，依然是全球最大的纯电汽车市场。报告指出，

由于价格战等因素导致国内市场增长放缓，而其他国家纯电市场大幅增长，第三季度中国纯电动汽车销量增长 11%，低于全球平均水平。但中国汽车品牌在海外市场方面获得大幅增长，同比提升 4 倍至 13 万辆。值得注意的是，比亚迪纯电动汽车市场份额（不包括腾势）已追上特斯拉，两者三季度市场份额均为 17%。从数据来看，2023 年第三季度，特斯拉共交付超 43.5 万辆，比亚迪纯电汽车共交付 43.16 万辆，仅仅比特斯拉低了 3500 辆左右，几乎持平。

3.2 据贝壳财经，针对近日平安证券与方正证券或将合并的传闻，中国平安方面回应称，公司将从股东价值最大化出发，按照有关监管部门的规定和指引，稳步推进相关问题的解决。

免责声明

恒大证券（香港）有限公司（以下简称“本公司”）具备证券投资咨询业务资格。本报告仅供本公司客户使用。本报告仅在相关法律许可的情况下发放，并仅为提供信息而发放，概不构成任何广告。

本报告的信息来源于已公开的资料，本公司对该等信息的准确性、完整性或可靠性不作任何保证。本报告所载的资料、意见及推测仅反映本公司于发布本报告当日的判断。在不同时期，本公司可发出与本报告所载资料、意见及推测不一致的报告。本公司不保证本报告所含信息保持在最新状态。同时，本公司对本报告所含信息可在不发出通知的情形下做出修改，投资者应当自行关注相应的更新或修改。

在任何情况下，本报告中的信息或所表述的意见均不构成对任何人的投资建议。在任何情况下，本公司、本公司员工或者关联机构不承诺投资者一定获利，不与投资者分享投资收益，也不对任何人因使用本报告中的任何内容所引致的任何损失负任何责任。投资者务必注意，其据此做出的任何投资决策与本公司、本公司员工或者关联机构无关。

本公司利用信息隔离制度控制内部一个或多个领域、部门或关联机构之间的信息流动。因此，投资者应注意，在法律许可的情况下，本公司及其所属关联机构可能会持有报告中提到的公司所发行的证券或期权并进行证券或期权交易，也可能为这些公司提供或者争取提供投资银行、财务顾问或者金融产品等相关服务。在法律许可的情况下，本公司的董事、高级职员或员工可能担任本报告所提到的公司的董事。

市场有风险，投资需谨慎。投资者不应将本报告作为做出投资决策的惟一参考因素，亦不应认为本报告可以取代自己的判断。

本报告版权仅为本公司所有，未经书面许可，任何机构和个人不得以任何形式翻版、复制、发表或引用。如征得本公司同意进行引用、刊发的，需在允许的范围内使用，并注明出处为“恒大证券研究部”，且不得对本报告进行任何有悖原意的引用、删节和修改。

公司投资评级的说明：

- 强烈推荐：分析师预测未来半年公司股价有20%以上的涨幅；
- 推荐：分析师预测未来半年公司股价有10%以上的涨幅；
- 中性：分析师预测未来半年公司股价在-10%和10%之间波动；
- 减持：分析师预测未来半年公司股价有10%以上的跌幅。

行业投资评级的说明：

- 推荐：分析师预测未来半年行业表现强于基准指数；
- 中性：分析师预测未来半年行业表现与基准指数持平；
- 减持：分析师预测未来半年行业表现弱于基准指数。